



Rapport annuel 2025-26

# CANADA ÉQUESTRE

Des assises pour la **Stratégie 2028** et un retour sur les avancées de 2025-2026



*Faire partie de Canada Équestre, c'est se donner les moyens de faire mieux. À travers l'entraînement, les règlements nationaux, le travail des officielles et officiels, les programmes antidopage et les initiatives de sport sécuritaire, nous contribuons à bâtir et à préserver la crédibilité de notre sport. Nous voulons que les chevaux comme les personnes puissent pratiquer dans le plaisir, et en toute sécurité.*



## MESSAGE DE LA PRÉSIDENTE ET DE LA CHEFFE DE LA DIRECTION

Chers membres de la communauté de Canada Équestre,

L'ANNÉE ÉCOULÉE A MARQUÉ UNE ÉTAPE IMPORTANTE pour Canada Équestre. Au moment de mettre le point final à la Stratégie 2025, nous avons pu mesurer les progrès réalisés, tout en prenant pleinement conscience de la complexité et des responsabilités qui accompagnent la gouvernance d'un organisme national de sport.

Tout au long de l'année, le conseil d'administration est demeuré résolument engagé dans son rôle de gouvernance en assurant une supervision rigoureuse, en renforçant la reddition de comptes et en guidant l'organisation dans une conjoncture à la fois porteuse et exigeante. C'est cette discipline en matière de gouvernance, de gestion des risques et de prise de décision stratégique qui nous permet d'aborder la prochaine phase avec autant d'assurance.

Cette année nous a aussi rappelé une évidence fondamentale : notre rôle ne se limite pas à faire croître les sports équestres. Il consiste aussi à en assurer l'encadrement responsable, par des règles claires, des normes cohérentes et des pratiques solides en matière de sport sécuritaire.

### LA PRÉSERVATION DE NOTRE SPORT, POUR LES PERSONNES ET LES CHEVAUX

Le sport équestre s'accompagne d'une responsabilité unique : celle de veiller au bien-être des personnes comme à celui des chevaux. Au cours de la dernière année, Canada Équestre a poursuivi ses efforts dans ce sens, notamment en mettant à jour le Code de conduite et en consolidant la Section A des Règlements de CE, désormais la référence centrale en matière de bien-être équin pour l'ensemble des disciplines.

Ce travail traduit une conviction claire : le bien-être n'est pas un ajout au sport, il en est le fondement. L'autorité conférée par la Section A garantit que les considérations liées au bien-être des chevaux sont intégrées de manière cohérente dans toutes les disciplines, renforçant ainsi notre responsabilité collective envers nos animaux.

Notre engagement envers la sécurité des participantes et participants demeure tout aussi ferme. Le processus indépendant de traitement des plaintes en matière de sport sécuritaire continue de jouer un rôle essentiel. Cette année a toutefois mis en lumière une réalité inévitable : les coûts associés au sport sécuritaire et aux mécanismes indépendants ont dépassé 500 000 \$, en forte hausse par rapport à l'année précédente. Ces coûts exercent une pression tangible sur la répartition des ressources au sein de l'organisation.

Ces investissements ne sont pas facultatifs. Ils sont essentiels pour préserver la confiance du public et l'intégrité de notre sport, même lorsque s'imposent des choix difficiles quant à l'affectation de ressources limitées.

### DES INVESTISSEMENTS POUR L'AVENIR DU SPORT DE HAUT NIVEAU

Parallèlement à ces responsabilités, nous travaillons activement à jeter les bases nécessaires pour l'avenir.

Au cours de la dernière année, nous avons réalisé d'importantes avancées en vue de créer un fonds de legs pour le sport de haut niveau. Ce fonds vise à assurer une stabilité financière durable pour nos programmes nationaux et de développement. Grâce à des initiatives participatives porteuses, notamment les collectes de fonds Blanc et Rouge et l'essor des Cercles de 500 \$, nous mettons tout en œuvre pour soutenir l'excellence sur la scène internationale.

Bien qu'encore en développement, ce chantier s'inscrit dans une démarche plus large visant à diversifier nos sources de revenus, à renforcer notre résilience financière et à offrir aux athlètes et aux propriétaires de chevaux les moyens de réussir.

### LE RÔLE ESSENTIEL DE CANADA ÉQUESTRE

Une réflexion entendue récemment au sein de notre communauté résume bien notre rôle :

Faire partie de Canada Équestre, c'est se donner les moyens de faire mieux. À travers l'entraînement, les règlements nationaux, le travail des officielles et officiels, les programmes antidopage et les initiatives de sport sécuritaire, nous contribuons à bâtir et à préserver la crédibilité de notre sport. Nous voulons que les chevaux comme les personnes puissent pratiquer dans le plaisir, et en toute sécurité.

Cela entraîne la question suivante : « *Que fait Canada Équestre pour moi?* »

Canada Équestre met en place les structures, les normes et les mécanismes de protection qui permettent au sport équestre d'évoluer avec cohérence, équité et rigueur au Canada. Des règlements aux systèmes d'arbitrage, en passant par les parcours des athlètes, la formation et la certification du corps entraîneur, le sport sécuritaire, les programmes antidopage et les mesures de protection du bien-être équin, ces fondations rendent possible un sport sécuritaire et équitable à tous les niveaux.

Tout ce travail ne se fait pas en vase clos.

Canada Équestre s'appuie sur un réseau engagé composé de membres du personnel, de bénévoles, d'officielles et officiels, d'entraîneurs et entraîneurs, d'athlètes, de propriétaires, d'organisatrices et organisateurs, d'organismes provinciaux et territoriaux ainsi que de partenaires partout au pays. C'est l'engagement, même s'il n'est pas toujours visible, et le profond attachement aux sports équestres des membres de cette communauté qui permettent à notre organisation de continuer à avancer, malgré les défis qui se dressent sur notre chemin.

Nous leur exprimons toute notre reconnaissance pour l'engagement, l'expertise et la résilience dont elles et ils ont fait preuve cette année encore.

### REGARD VERS L'AVENIR

Au moment d'amorcer la mise en œuvre de la Stratégie 2028, nos priorités demeurent claires :

- Renforcer la confiance et la transparence
- Faire progresser la gouvernance et la responsabilisation
- Protéger le bien-être des participantes et participants, y compris celui des chevaux
- Bâtir un système sportif durable et concerté avec nos partenaires provinciaux et territoriaux

L'année à venir exigera collaboration, dialogue et engagement collectif envers la santé à long terme de notre sport.

Nous sommes toutefois convaincus qu'ensemble, nous continuerons à faire progresser les sports équestres au Canada.

Merci,



Lisa Robertson  
Présidente,  
Canada Équestre



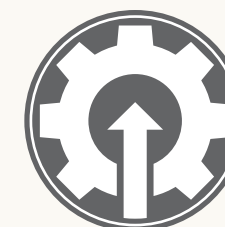
Meg Krueger  
Cheffe de la direction,  
Canada Équestre



**ACCROÎTRE**  
NOTRE VALEUR CHEZ  
NOS PARTICIPANT(E)S



**RENFORCER**  
LE PARCOURS  
SPORTIF



**AMÉLIORER**  
L'EFFICACITÉ  
OPÉRATIONNELLE

### NOTRE

## VISION:

Favoriser l'amour des chevaux et  
du sport pour la vie.

### NOTRE

## MISSION:

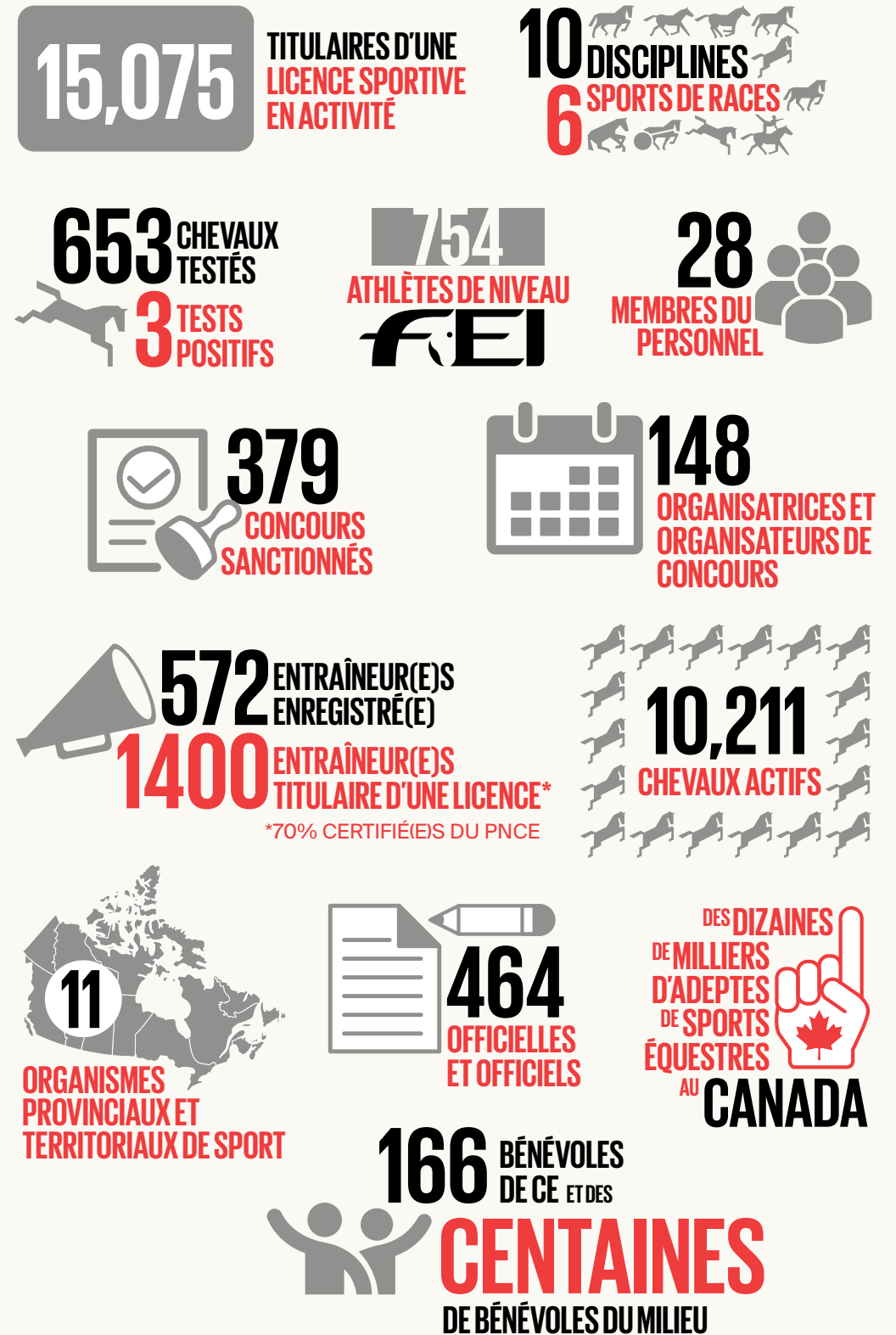
Rassembler les adeptes du milieu équestre canadien  
autour de l'excellence, dans une approche inspirante  
toujours au service des gens et de leurs chevaux.

### NOS

## VALEURS:

Responsabilité    Qualité  
Communauté    Fierté

CANADA ÉQUESTRE  
**C'EST QUI?**



LE RÔLE DE  
**CANADA ÉQUESTRE**

**RÈGLES ET  
RÈGLEMENTS**   
EN COMPÉTITION

**INITIATIVES  
SPORT PUR**

**PROMOTION  
DU SPORT ET  
DÉVELOPPEMENT**

 **FORMATION ET  
CERTIFICATION DES  
ENTRAÎNEURES  
ET ENTRAÎNEURS**

  
**PROGRAMME CANADIEN  
D'IDENTIFICATION  
DES CHEVAUX**

*Chaquechevalcompte.ca*

  
**HAUTE PERFORMANCE:  
ÉQUIPES NATIONALES**

 **SANCTION  
ET SOUTIEN  
DES CONCOURS**

  
**PROGRAMME DE  
SOINS AUX ÉQUIDÉS**  
*Canada Équestre*

 **CONTRÔLE DES  
MÉDICAMENTS  
ÉQUINS**

 **GESTION DES ÉQUIPES  
ÉQUESTRES OLYMPIQUES ET  
PARALYMPIQUES CANADIENNES**

  
**DÉVELOPPEMENT  
DE L'ATHLÈTE**

 **FORMATION ET  
CERTIFICATION DES  
OFFICIELLES  
ET OFFICIELS**

**REPRÉSENTATION  
CANADIENNE DE LA  
FEI**

  
**COLLECTES DE FONDS  
ET SOUTIEN**

**SANTÉ ET  
BIEN-ÊTRE DES  
ÉQUIDÉS  
ACTIFS** 

**ENVIRONNEMENT DE  
SPORT  
SÉCURITAIRE**

  
**J'APPRENDS**





---

L'objectif du **Portrait 2030** est de créer un organisme national de sport pionnier, bien financé et axé sur la collaboration, qui offre des produits et services de qualité pour répondre aux besoins d'un réseau fort et inclusif de passionnées et passionnés des chevaux, d'athlètes de niveau amateur et professionnel, d'entreprises, de partenaires, de fournisseurs de service, d'adeptes et de donatrices et donateurs.

Dans cette continuité, la **Stratégie 2028** vise un objectif concret : soutenir la croissance et la rétention, tant au sein de l'organisation que dans l'ensemble du système sportif équestre canadien.

---

## AMÉLIORER

### L'EFFICACITÉ OPÉRATIONNELLE

La transition entre la Stratégie 2025 et la Stratégie 2028 se déroule sous le signe du renforcement de nos systèmes, de nos structures et de nos pratiques de gouvernance. Cette année a en effet marqué un passage clair de la planification à une exécution rigoureuse, avec des priorités opérationnelles et stratégiques mieux définies, alignées et mesurables.

La gouvernance, la transparence et la cohérence organisationnelle demeurent toutefois au cœur de nos actions. Des efforts soutenus ont permis de moderniser les processus internes, d'alléger la charge administrative et de clarifier les mécanismes de prise de décision et de communication. Simultanément, nous avons jeté les bases de changements à long terme, tels que le lancement d'un examen de la structure nationale des compétitions et l'affinement des modèles nationaux de délivrance des licences et de formation des entraîneurs.

### AMÉLIORATION DE LA GOUVERNANCE

Le conseil d'administration a maintenu un engagement constant envers une gouvernance rigoureuse, transparente et ancrée dans l'amélioration continue. Dans la continuité des progrès réalisés au cours des dernières années, il a fait avancer plusieurs initiatives clés à l'exercice 2025-2026, dont l'exploration d'un examen approfondi de la gouvernance et de l'efficacité organisationnelle visant à intégrer les meilleures pratiques tout en répondant aux besoins changeants du système sportif équestre canadien. Cet exercice sera répété périodiquement dans les décennies à venir.

Des travaux ont aussi été entrepris pour faire évoluer le cadre de gouvernance de Canada Équestre (CE), notamment par l'examen des modèles de représentation et de composition du conseil, tout restant conforme au Code de gouvernance du sport canadien. L'objectif est de clarifier les rôles, de renforcer la reddition de comptes et de favoriser une collaboration plus efficace avec les partenaires nationaux et provinciaux.

---

Le conseil d'administration a par ailleurs accru ses échanges directs avec les membres votants cette année. Des séances dédiées ont permis d'aborder des enjeux d'importance nationale, notamment le cycle des Règlements de CE et le bien-être équin, tout en recueillant les perspectives des membres sur les défis liés à la structure de gouvernance et à l'efficacité organisationnelle. Ces échanges contribuent à renforcer la transparence, à consolider la confiance et à intégrer une diversité de points de vue dans les travaux du conseil.

Enfin, ce dernier est demeuré attentif à l'évolution du système sportif canadien dans son ensemble, notamment aux travaux de la Commission sur l'avenir du sport au Canada. Les constats issus du rapport final de la Commission, publié en fin d'exercice, viendront alimenter les réflexions en cours sur la gouvernance et l'efficacité organisationnelle.

### GESTION DES RISQUES

Le conseil d'administration et l'équipe de direction ont procédé à l'examen des rapports de risques trimestriels, un exercice s'inscrivant dans les stratégies d'atténuation prévues au cadre de gestion des risques de CE.

### SANTÉ FINANCIÈRE

L'exercice financier 2025-2026 s'inscrit dans une période de stabilité pour CE et marque le début d'un nouveau cycle quadriennal menant aux prochains Jeux olympiques et paralympiques. Comme c'est généralement le cas lors d'une année sans grands Jeux, l'organisation a recentré ses efforts financiers sur la viabilité opérationnelle et la planification stratégique à long terme. Les revenus sont demeurés globalement stables, soutenus par une participation constante des membres, un engagement accru des partenaires et le maintien de la participation gouvernementale.

En effet, le financement de Sport Canada a été confirmé dans le cadre d'un budget pluriannuel de quatre ans, offrant une meilleure prévisibilité et une plus grande stabilité financière pour l'ensemble du cycle. L'horizon accru de cet engagement facilite la planification des programmes, favorise le développement à long terme des athlètes et permet une gestion plus rigoureuse et prévisible des flux de trésorerie.

Du côté des dépenses, l'augmentation des coûts juridiques découlant des enquêtes liées au sport sécuritaire est notable. Malgré cela, une gestion disciplinée des dépenses a été maintenue. Grâce au renforcement des contrôles internes et à une réaffectation stratégique des ressources, nous avons recentré les priorités sur les opérations essentielles, le cheminement du développement des athlètes et la prestation des programmes, tout en maintenant une gestion rigoureuse des coûts administratifs.

En conséquence, le déficit est en baisse par rapport à l'exercice précédent, tout en demeurant légèrement supérieur aux prévisions budgétaires. Les flux de trésorerie et les liquidités sont demeurés solides, permettant à CE de respecter ses obligations financières et de maintenir des réserves conformes aux politiques en vigueur. Le bilan demeure stable, avec des actifs nets solides et des passifs bien maîtrisés.

Dans l'ensemble, CE a fait preuve de rigueur dans sa gestion financière, se positionnant favorablement pour renforcer ses réserves, diversifier ses sources de revenus et effectuer des investissements stratégiques ciblés dans le développement des athlètes à mesure que progresse le cycle olympique et paralympique actuel.

---





# RENFORCER

## LE PARCOURS SPORTIF

Le développement du parcours sportif est demeuré une priorité, avec des investissements soutenus dans la formation et le perfectionnement. Des progrès concrets ont été réalisés pour améliorer la délivrance des licences, recruter et former de nouvelles officielles et officiels, et faire avancer les parcours de certification des entraîneures et entraîneurs de développement pour la compétition. Ces efforts témoignent d'une attention accrue portée à la santé organisationnelle. Par ailleurs, des indicateurs de satisfaction pour le personnel et les bénévoles ont été mis en place et affichent des résultats solides.

Parallèlement, CE a poursuivi le renforcement de la structure et de la durabilité à long terme du sport. Des travaux ont été réalisés en vue de créer un fonds de legs pour le sport de haut niveau, avec pour objectif d'assurer une base de financement plus stable et diversifiée pour les athlètes et les programmes.

Un jalon important de l'année a été le lancement de l'examen de la structure des compétitions équestres nationales. Par le biais d'une demande de propositions publique, CE a amorcé la sélection d'une ou d'un gestionnaire de projet tiers pour piloter un examen pluriannuel approfondi du système à l'échelle nationale. Cette démarche exhaustive et ancrée dans les données probantes vise à évaluer en profondeur le modèle actuel, à mobiliser un large éventail d'acteurs à travers le pays et à dégager des pistes concrètes pour améliorer l'uniformité, l'accessibilité et le développement à long terme au sein des sports équestres. Ses différentes phases (planification, consultation, modélisation, mise en œuvre et suivi) s'échelonneront d'avril 2026 à décembre 2029.

## LICENCES ET PERFECTIONNEMENT DU CORPS ENTRAÎNEUR

Le perfectionnement du corps entraîneur et la délivrance des licences demeurent une priorité afin d'assurer la qualité et l'uniformité des sports équestres au Canada. À la fin de l'exercice 2026, CE comptait 1 972 entraîneures et entraîneurs actifs, dont 1 400 titulaires d'une licence et 572 enregistrés. Parmi les titulaires d'une licence, 69,2% ont la certification du PNCE, ce qui témoigne des progrès continus en matière de formation et de professionnalisation.

Les efforts se poursuivent pour accompagner le corps entraîneur à chaque étape de son développement, l'accent étant mis sur l'augmentation du taux de certification, l'amélioration de l'accès aux ressources et le renforcement de pratiques d'entraînement sécuritaires, éthiques et efficaces dans l'ensemble des disciplines.

## PROGRAMME J'APPRENDS

Le programme J'apprends a fait l'objet d'une refonte. Les contenus des volets *J'apprends l'équitation* (classique et western) et *J'apprends les soins du cheval* (gestion des écuries) ont fait l'objet d'une révision complète pour refléter les connaissances actuelles et les normes relatives au bien-être équin, de même que les approches modernes du développement des athlètes. Le programme accorde désormais une place centrale aux soins et au bien-être du cheval, qui sont intégrés comme compétences fondamentales à part entière. Il est également plus près des principes du modèle de développement à long terme en sports équestres, que ce soit pour les parcours récréatifs ou compétitifs. Un plan de révision sur 18 mois est en cours afin d'apporter des améliorations ciblées, notamment au chapitre de la cohérence, de la clarté et de l'harmonisation entre l'enseignement et l'évaluation. En parallèle, une révision linguistique est en cours afin d'assurer l'accessibilité du programme dans les deux langues officielles. Le lancement de la nouvelle version est prévu pour juillet 2026, et sera suivi à l'automne des volets *J'apprends l'attelage* et *J'apprends la voltige*.

## FONDS NATIONAUX POUR LES ORGANISMES PROVINCIAUX/TERRITORIAUX DE SPORT (OPTS)

Le Programme national d'éducation a continué de jouer un rôle clé dans le perfectionnement des entraîneurs et entraîneuses et des officielles et officiels d'un océan à l'autre. Au cours de l'exercice 2025-2026, CE a approuvé 16 demandes provenant de différentes régions, pour un investissement total de 60 878 \$. Les initiatives soutenues comprenaient notamment des symposiums pour le corps entraîneur, des stages de conception de parcours en concours complet, en équitation de chasse et au saut d'obstacles, ainsi que des activités ciblées de formation et de développement des athlètes. Le financement a été réparti à travers l'ensemble des organismes provinciaux et territoriaux de sport, reflétant la portée nationale du programme et son engagement à renforcer les capacités du système sportif par la formation.

Le Fonds national d'intervention d'urgence a, pour sa part, approuvé une demande découlant d'un événement météorologique extrême dans le Canada atlantique, pour un montant de 3 000 \$. Cette demande a toutefois été annulée, et aucune somme n'a été déboursée au cours de l'exercice.

## FORMATION DES OFFICIELLES ET OFFICIELS

Les programmes de formation et de perfectionnement des officielles et officiels se sont poursuivis au cours de l'exercice 2025-2026. Au total, 16 stages ont été offerts. Dans un souci d'accessibilité, certains l'ont été en format virtuel et d'autres en présentiel. Au total, 247 personnes de partout au Canada y ont pris part. Des initiatives de formation continue ont également été mises en place, notamment pour les commissaires en dressage et en paradressage, afin de soutenir le maintien de standards élevés et l'apprentissage continu au sein de ces disciplines. Par ailleurs, 95 promotions de statut ont été accordées à 72 officielles et officiels, témoignant d'une progression soutenue au sein de la communauté. Fait notable, 29 de ces personnes avaient moins de 50 ans, ce qui confirme que nous sommes en bonne voie d'atteindre l'objectif de recrutement d'officielles et officiels de cette tranche d'âge enchâssé dans le plan stratégique 2025.

## OUTILS PÉDAGOGIQUES

CE a poursuivi le développement et la mise à jour de ses formations en ligne, notamment en actualisant le contenu obligatoire en matière de sport sécuritaire, dont le module Favoriser un environnement sain, ainsi que le programme d'évaluation des soins aux équidés. Pendant l'année, CE a également mesuré l'intérêt pour la formation *Trauma-Informed Coaching*, de Megan Pinfield. Celle-ci a suscité un fort engouement au sein de la communauté équestre, et une version en ligne est en développement en vue d'un lancement plus tard cette année. Des travaux sont aussi en cours avec l'Association canadienne des entraîneurs pour la mise à jour des formations Entraîneur de compétition et Entraîneur de compétition spécialiste. Le lancement est prévu pour mai 2026.

De plus, CE révisé actuellement son modèle de développement à long terme pour les sports équestres en vue de la version 3.0, dont le lancement est prévu pour la fin juin 2026.

## CERTIFICATION DES ENTRAÎNEURES ET ENTRAÎNEURS

Au cours de l'exercice 2025-2026, la prestation provinciale pilote du programme de certification des entraîneurs et entraîneuses de développement pour la compétition de haut niveau 1 (HP1) s'est poursuivie. Le programme a été traduit et adapté en français et est maintenant prêt à être offert au Québec. Aucune autre modification n'a été apportée au programme de certification du corps entraîneur au cours de l'année.





# ACCROÎTRE

## NOTRE VALEUR CHEZ NOS PARTICIPANT(E)S

Le soutien de notre communauté est une priorité pour CE. C'est pourquoi nous portons une attention particulière à l'accessibilité, à la clarté et à la cohérence des programmes et des services. Nous avons déployé des efforts ciblés pour améliorer l'expérience des participantes et participants à des points de contact clés, notamment les demandes de statut du corps entraîneur, les renouvellements de licences sportives et les fiches d'identification des chevaux.

Grâce aux commentaires des membres et d'autres personnes participantes, nous avons simplifié ces processus afin de faciliter la compréhension des exigences et d'en améliorer l'accessibilité. Ces améliorations s'inscrivent dans un engagement plus large visant à offrir des systèmes intuitifs, fiables et favorisant la participation à tous les niveaux du sport.

Notre réactivité demeure également un indicateur clé de notre réussite. Le traitement rapide et efficace des demandes, une priorité de tous les instants, témoigne de notre volonté constante d'offrir un service accessible, efficace et fiable.

Dans l'ensemble, nos efforts ont contribué à renforcer l'engagement, à accroître la confiance envers nos systèmes et à consolider les liens au sein de la communauté équestre canadienne.

## AMÉLIORATION DU SERVICE À LA CLIENTÈLE

Au cours de la dernière année, CE a continué d'améliorer l'expérience de ses membres en optimisant certains services clés et en simplifiant plusieurs processus. Un changement important a été le transfert des demandes de statut du corps entraîneur, de la plateforme ECampus vers la base de données MyEC. Les entraîneures et entraîneurs peuvent donc maintenant compléter l'ensemble des étapes au même endroit.

Nous avons également apporté des améliorations aux services en ligne liés au statut du corps entraîneur, aux licences sportives et aux services de la FEL, afin de les rendre plus accessibles et plus conviviaux. Par ailleurs, la mise à jour du système téléphonique a permis d'améliorer la gestion des appels et d'assurer un soutien plus rapide et uniforme.

En parallèle, nous continuons à peaufiner notre site Web pour rendre l'expérience de navigation plus fluide et intuitive.

Ces initiatives pilotées par notre gestionnaire, expérience de la communauté, témoignent d'un engagement continu à offrir un service de qualité, accessible et prompt pour toutes et tous.

## SPORT SÉCURITAIRE

Le sport équestre au Canada repose sur un double engagement : assurer le bien-être des chevaux, mais aussi celui des personnes qui pratiquent, encadrent et soutiennent les sports équestres. En tant que gardien de cette relation unique, CE reconnaît que la performance ne peut être dissociée d'environnements sûrs, respectueux et sains, tant en compétition qu'à l'entraînement.

Les principes énoncés dans *Favoriser un environnement sain* rappellent que le sport sécuritaire ne repose pas sur une seule politique, mais sur une responsabilité partagée entre les athlètes, les entraîneures et entraîneurs, les officielles et officiels, les organisatrices et



organiseurs, les propriétaires et le personnel de soutien. Cette responsabilité inclut un traitement respectueux, digne et bienveillant de chaque animal, ainsi que la protection des participantes et participants contre toute forme de maltraitance, de harcèlement ou d'abus.

Cela passe notamment par l'application du Code de conduite universel pour prévenir et contrer la maltraitance dans le sport (CCUMS), une norme nationale en matière de comportement et de responsabilisation. En respectant le cadre canadien du sport sécuritaire et en adoptant une vision du sport fondée sur l'équité, l'inclusion, l'excellence et le respect, CE renforce ses mécanismes de prévention, d'intervention et de soutien, et favorise une culture ancrée dans la confiance.

En sports équestres, il est impossible de dissocier le bien-être des personnes de celui des chevaux; ils sont étroitement liés. Un milieu sécuritaire favorise des pratiques d'entraînement éthiques, une équitation responsable et la pérennité du sport. En intégrant les principes du sport sécuritaire dans sa gouvernance (par le truchement du Code de conduite sur le bien-être des chevaux), ses programmes et ses pratiques quotidiennes, CE réaffirme son engagement envers un système sportif où chevaux et personnes peuvent évoluer en toute sécurité.

Le sport sécuritaire représente toutefois un poste de dépenses en forte croissance pour CE. Bien que le budget annuel, basé sur les coûts historiques, soit établi à 200 000 \$, les coûts réels ont atteint 500 000 \$ au cours de l'année, reflétant à la fois l'ampleur de cet engagement et les exigences opérationnelles qui y sont associées. Ces coûts comprennent notamment :

- les services d'une ou d'un gestionnaire indépendant des plaintes (une obligation fédérale pour tous les ONS);
- l'examen des plaintes et la détermination des mesures à prendre par une tierce partie indépendante;
- la nomination de médiatrices, de médiateurs, d'enquêtrices, d'enquêteurs et d'arbitres;
- les audiences;

- les frais associés aux appels, tant internes qu'auprès du Centre de règlement des différends sportifs du Canada et des tribunaux provinciaux.

Au cours de la dernière année, CE a mis à jour sa Politique en matière de mesures disciplinaires, de plaintes et d'appels (DPA) afin de préciser les champs de compétence. Parallèlement, le nombre de plaintes en matière de sport sécuritaire traitées par une tierce partie indépendante a triplé d'une année à l'autre, atteignant un total de 138 pour la période du 1<sup>er</sup> avril 2025 au 31 mars 2026. Cette hausse témoigne d'une meilleure compréhension, au sein de la communauté, des principes du sport sécuritaire et des mécanismes en place pour traiter les situations préoccupantes. CE a également adopté les règles du Programme canadien de sport sécuritaire (PCSS) et intégré ses participantes et participants au programme.

PLAINTES PAR ANNÉE CIVILE	
Année	Nombre de plaintes
2021	24
2022	28
2023	29
2024	123
2025	113

La plupart des plaintes reçues (environ 65%) ne relèvent pas du champ de compétence de CE ou ne satisfont pas aux seuils de preuve requis et sont donc rejetées (soit par la tierce partie responsable de la gestion indépendante des plaintes, soit par décision arbitrale). De plus, environ 14% des plaintes sont retirées avant la fin du processus. Seule une faible proportion donne lieu à des conclusions ou à des sanctions. Ces cas concernent généralement :

- des violations claires des règles de sport sécuritaire;
- des preuves étayées;
- des personnes relevant de l'autorité de CE.

Certaines plaintes sont également redirigées vers CE, notamment lorsqu'elles concernent des questions d'admissibilité ou des points techniques, par exemple le statut d'athlète de niveau récréatif.

TYPES DE PLAINTES	
Harcèlement et intimidation	39,4%
Bien-être des chevaux	20,8%
Cas ne relevant pas de la maltraitance	15,7%
Maltraitance sexuelle/abus	8,3%
Harcèlement/intimidation sur les médias sociaux	7,4%
Négligence/séviesses physiques	4,6%
Appels	3,2%
Propos infondés, frivoles ou vexatoires	0,5%

### CONTRÔLE DES MÉDICAMENTS ÉQUINS ET ANTIDOPAGE

Le programme de lutte contre le dopage équin de CE joue un rôle essentiel dans la protection du bien-être des chevaux, l'équité des compétitions et l'intégrité du sport. En s'arrimant aux normes internationales et en misant sur l'éducation, les contrôles et la responsabilisation, le programme protège les chevaux contre l'utilisation de substances interdites et

les pratiques inappropriées. Il renforce le principe selon lequel la performance doit reposer sur un entraînement éthique et une pratique équestre responsable, et non sur un avantage pharmacologique. Grâce à une collaboration étroite avec les vétérinaires, les athlètes et le personnel de soutien, CE a instauré une culture de transparence et de responsabilité, plaçant la santé et le bien-être du cheval au cœur de toute activité compétitive.

Au cours de la saison 2025, 653 chevaux participant à des compétitions sanctionnées par CE à travers le Canada ont été sélectionnés pour des prélèvements dans le cadre du Programme de contrôle des médicaments équins.

Parmi tous les échantillons prélevés, seuls trois ont donné lieu à un résultat positif à la suite des analyses effectuées par le laboratoire officiel de CE, soit environ 0,5% des cas. Cette proportion est stable depuis au moins cinq ans.

PROVINCE DISCIPLINE DATE	SUBSTANCE DÉTECTÉE	CATÉGORIE DE LA VIOLATION	SANCTION
Quebec Dressage Juin 2025	Firocoxib et phénylbutazone, plusieurs anti- inflammatoires non stéroïdiens autorisés	3	Amende de 1 500 \$, suspension de 30 jours pour la personne responsable, suspension de 30 jours pour le cheval
Ontario Hunter Juillet 2025	2-(hydroxyéthyl-1) promazine sulfoxyde, un métabolite d'acépromazine	3	Amende de 1 500 \$, suspension de 30 jours pour la personne responsable, suspension de 30 jours pour le cheval
Ontario Hunter Août 2025	Dexaméthasone sans formulaire de contrôle des médicaments d'urgence dûment rempli	4	Amende de 1 000 \$, suspension de 15 jours pour la personne responsable, suspension de 15 jours pour le cheval

*Conformément aux Règlements de CE, Section A : Règlements généraux, chapitre 10, article A1014 (divulgaration publique), les renseignements ci-dessus sont publiés sur le site Web de CE pour une période de trois ans.*

### CULTURE ET DIVERSITÉ, ÉQUITÉ ET INCLUSION (DEI)

Au cours de la dernière année, CE a continué de faire progresser son engagement envers la diversité, l'équité et l'inclusion par des initiatives ciblées et structurées visant à renforcer la gouvernance, le leadership et la culture organisationnelle. En collaboration avec une ressource-conseil externe, CE a mené un examen approfondi de ses processus de mise en candidature et de recrutement au conseil d'administration. Cet exercice a permis d'apporter des améliorations favorisant l'accessibilité, la transparence et une expérience plus accueillante pour les personnes candidates. Ces mises à jour visent également à favoriser une représentation plus large et à assurer que des perspectives diversifiées soient reflétées au niveau de la gouvernance.

La stratégie pluriannuelle d'inclusion initialement proposée est devenue une liste de mesures stratégiques, ce qui offre une valeur pratique accrue à ce stade de l'évolution de CE. Ces mesures s'inscrivent dans la Stratégie 2028 et découlent d'une volonté de bâtir la confiance, de réduire les obstacles et d'améliorer l'expérience des participantes et participants. Elles sont également un moyen pour CE de renforcer l'inclusion, l'accès et l'engagement au sein de la communauté équestre canadienne.



## INITIATIVES EN FAVEUR DU BIEN-ÊTRE DES ÉQUIDÉS

Cette année, le bien-être des équidés est demeuré une priorité centrale pour CE, qui a poursuivi certaines initiatives clés visant à renforcer les normes, la formation et la responsabilisation. Sous la direction du comité de la santé et du bien-être des équidés, les groupes de travail sur l'utilisation excessive des chevaux en compétition et sur le Code de conduite sur le bien-être des chevaux avaient déjà mené à bien leur mandat en juin 2025.

Parmi les réalisations clés de l'exercice, notons l'élaboration de ressources pratiques pour aider les officielles et officiels à reconnaître et à gérer la l'utilisation excessive des chevaux en compétition, ainsi que des recommandations visant à orienter la mise à jour de politiques et des règlements nationaux afin de donner priorité au bien-être du cheval. La Section A des Règlements de CE constitue désormais la référence ultime en matière de bien-être équin pour l'ensemble des disciplines, ce qui favorise la clarté et la cohérence dans l'application des normes de bien-être.

Le Code de conduite sur le bien-être des chevaux a quant à lui été mis à jour afin d'inclure des définitions élargies et de reconnaître officiellement le cheval comme un être sensible, capable d'éprouver des sensations et des émotions propres à son espèce. Enfin, CE a prit part à la mise à jour du Code de pratiques pour le soin et la manipulation des équidés du Conseil national pour les soins aux animaux d'élevage, son apport prenant la forme d'un soutien administratif au comité responsable et d'une participation au processus de consultation publique.

Dans leur ensemble, ces initiatives témoignent de l'engagement continu de CE à protéger les chevaux par une combinaison de règles claires, de décisions éclairées et d'actions de formation destinées aux participantes et participants à tous les niveaux.

## PROGRAMME CANADIEN D'IDENTIFICATION DES CHEVAUX

Le **Programme canadien d'identification des chevaux (PCIC)** est un programme national d'identification volontaire des équidés; l'objectif étant d'évoluer vers un programme de traçabilité avec l'appui des partenaires gouvernementaux provinciaux et fédéraux. Y sont admissibles tous les équidés nés ou vivant au Canada, quel que soit leur âge, leur race, leur utilisation ou leur discipline, qu'ils soient déjà munis d'une micropuce numérotée ou non. Il s'adresse donc également aux propriétaires en dehors du réseau de participation de CE. Le PCIC vise à assurer la santé, le bien-être et l'identification de la population équine du Canada, tout en favorisant la responsabilité des propriétaires. La micropuce est depuis longtemps la méthode d'identification de référence dans bon nombre de sports équestres, d'associations de race et de fédérations nationales à l'échelle de la planète.

Le succès du PCIC repose principalement sur les relations opérationnelles entre les vétérinaires et organisations vétérinaires, les associations nationales de race et les propriétaires d'équidés, chaque partie pouvant être influencée par ses convictions personnelles ainsi que par les organisations sportives et du milieu équin. Il y a donc plusieurs facteurs qui jouent sur l'adhésion à la micropuce.

**Du lancement à aujourd'hui** : Le PCIC a été lancé en décembre 2024, et les micropuces conformes à la norme ISO utilisant la série de numéros d'identification pour les équidés attribuée par l'Agence canadienne d'inspection des aliments (ACIA) ont été mises en vente en juin 2025. Les ventes et la participation ont augmenté à l'automne, notamment en raison des calendriers de vaccination, des nouvelles cohortes de poulains et de la participation de deux importantes associations de race nationales de catégorie C : l'Association des chevaux sportifs canadiens et la Canadian Warmblood Horse Breeders Association.

**État actuel** : La participation au PCIC progresse comme prévu à l'échelle du pays. L'adoption de la micropuce, les ventes ainsi que le soutien des vétérinaires et des associations d'élevage sont au rendez-vous. La croissance est la plus marquée dans le secteur vétérinaire, particulièrement en Alberta et en Ontario. Les ventes continuent d'augmenter, appuyées par les communications internes et externes, la sensibilisation des vétérinaires et des associations de race, les calendriers de vaccination printaniers et les nouvelles cohortes de poulains. Il y a eu 750 micropuces vendues (3 750 \$ de ventes) et 112 équidés inscrits au PCIC depuis juin 2025.

**Croissance anticipée** : Au cours des trois prochaines années, le PCIC mettra l'accent sur trois objectifs principaux : éduquer, informer et promouvoir. CE s'attend à une adhésion accrue de la part des vétérinaires, des associations de race et des propriétaires d'animaux. Le personnel continuera de suivre l'évolution du secteur équin au Canada et aux États-Unis, notamment en ce qui a trait à la date limite pour se conformer aux exigences en matière de micropuçage de la United States Equestrian Federation (USEF) et de CE (1er décembre 2027 pour CE). La formation continue est une priorité et de nombreux contenus de sensibilisation sont proposés aux vétérinaires, éleveurs, associations et propriétaires font l'objet d'une sensibilisation régulière, par exemple la vidéo du PCIC accessible sur [chaquechevalcompte.ca](http://chaquechevalcompte.ca). Le personnel demeure optimiste en vue de 2028, dans la mesure où le programme reste arrimé à ses principes fondamentaux, soit éduquer, informer et promouvoir.

## PROGRAMME DE FICHES D'IDENTIFICATION DES CHEVAUX POUR LES ASSOCIATIONS DE RACE

Le **programme de fiches d'identification des chevaux pour les associations de race** de CE est un programme complémentaire destiné aux associations de race nationales de catégorie C. Il fait le pont entre les éleveurs canadiens et le système sportif, en reliant directement les données d'élevage aux données de performance sportive. En vertu du programme, tous les chevaux nés au Canada sont reconnus, suivis et mis en valeur dans les résultats de compétition à l'échelle nationale, ainsi qu'à l'international au niveau de la FEI.

Le programme offre par ailleurs de nombreux avantages aux éleveurs et associations de race : le nom, la race et l'association de race de chaque cheval enregistré figurent dans les classements nationaux de CE; chaque résultat issu d'un concours sanctionné par CE est lié au numéro d'enregistrement du cheval, ce qui permet de constituer un historique complet, du premier concours jusqu'à la retraite; CE publie des classements nationaux des meilleurs éleveurs et reproducteurs au Canada, mettant en valeur les personnes et les lignées à l'origine des chevaux de sport de haut niveau; enfin, des données de performance vérifiées ajoutent de la valeur pour les acheteurs, les cavalières et cavaliers ainsi que les éleveurs à la recherche de résultats probants. Les nouvelles et nouveaux propriétaires bénéficient quant à eux de frais réduits pour le transfert de propriété. Le programme est conçu sur mesure pour relier les données d'élevage et celles de performance, au bénéfice du cheval, de l'éleveur et de la race.





# RAPPORT SUR L'IMPACT DES DONS

PÉRIODE DU 1<sup>ER</sup> AVRIL 2025 AU 21 MARS 2026

En tant qu'organisme de bienfaisance enregistré, CE peut délivrer des reçus officiels pour les dons admissibles.

Nous exprimons notre sincère reconnaissance à celles et ceux qui nous ont soutenus au cours de la dernière année, ainsi qu'à toutes les personnes qui envisagent d'investir dans l'avenir du sport équestre au Canada. Votre soutien est essentiel pour permettre à nos athlètes, à nos programmes et à nos chevaux de se démarquer sur la scène nationale et internationale.

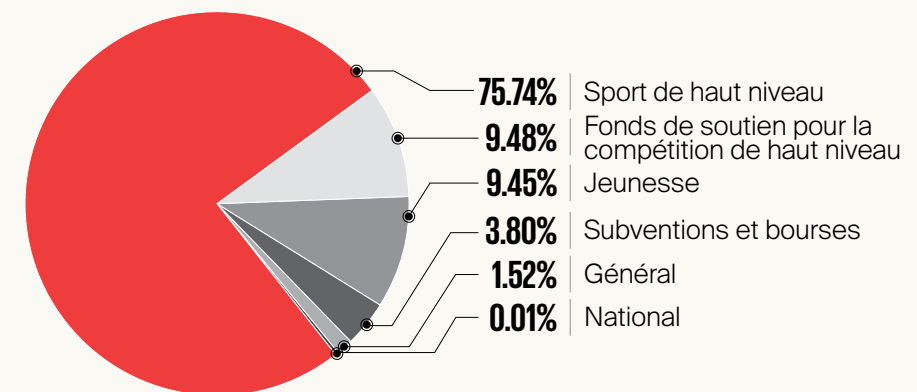
Le présent rapport souligne l'importance des dons de bienfaisance dans l'avancement de la mission de CE et leurs retombées concrètes dans l'ensemble du sport.

## APERÇU FINANCIER

• **Total des dons reçus (1<sup>er</sup> avril 2025 au 31 mars 2026) : 769 543 \$**

Pendant l'exercice financier 2025-2026, CE a amassé 769 543 \$ par l'entremise de dons, d'activités de financement et de commandites. De cette somme, 271 877 \$ ont été investis dans ses programmes. Le solde restant, de 497 666 \$, sera affecté à de futurs grands Jeux et programmes de sport de haut niveau.

## REVENUS POUR L'EXERCICE 2026



## FAITS SAILLANTS

**Programmes sportifs** : La part du budget annuel consacrée au sport de haut niveau se situe toujours autour de 1,4 million de dollars, qu'il s'agisse d'une année de grands Jeux ou d'une année de développement. Si nous souhaitons améliorer notre performance à l'échelle mondiale, ce montant devra continuer d'augmenter afin de soutenir non seulement la participation annuelle aux grands concours, mais aussi le développement de programmes préparant les athlètes à performer aux Jeux et à atteindre le podium. Les subventions aux déplacements pour les athlètes, les bourses de soutien, les visites des environnements d'entraînement quotidiens et l'accès à des conseillères et conseillers techniques sont d'une importance capitale pour bâtir un programme performant et durable. C'est pourquoi CE a pour objectif de créer un fonds de dotation permettant au sport de haut niveau d'utiliser les revenus générés par le capital afin de disposer d'une source de financement stable et prévisible.

Les dons et les collectes de fonds contribuent à couvrir les dépenses essentielles liées au sport de haut niveau :

- Transport des chevaux et logistique internationale
- Hébergement des athlètes et des chevaux
- Camps d'entraînement et préparation
- Stages et cliniques
- Bourses
- Encadrement et services d'entraînement
- Soins thérapeutiques pour les chevaux et les athlètes

## PROGRAMMES NATIONAUX, DE LA BASE AU PODIUM

Le soutien des donateurs et donatrices contribue à renforcer les sports équestres au Canada, à tous les niveaux.

Programmes financés :

- Circuit du derby de chasse
- Programmes de l'EEC/Médaille Saut d'obstacles Canada
- Initiatives d'identification des talents
- Programme Étoiles montantes pour les jeunes athlètes en dressage

Ces initiatives offrent des occasions de développement essentielles et créent des parcours allant de la participation de base jusqu'au sport de haut niveau.

**Programmes nationaux** – Bien que ce secteur n'ait pas reçu de financement désigné de la part des donateurs au cours de l'exercice 2025, ces programmes demeurent essentiels au sport et profitent directement aux membres de CE à l'échelle nationale :

- Programme national de certification des entraîneurs
- Programme des officielles et officiels
- Formations *J'apprends les soins du cheval*, *J'apprends l'équitation*, *J'apprends l'attelage et J'apprends la voltige*
- Programme *En selle!*

## SANTÉ ET BIEN-ÊTRE DES ÉQUIDÉS

Bien que les dons demeurent limités dans cette catégorie, CE continue de faire du bien-être du cheval une priorité à tous les niveaux.

Initiatives clés :

- Le Programme canadien d'identification des chevaux (PCIC)
  - Le renforcement des programmes de formation et de certification
  - La poursuite de l'élaboration de normes et de ressources en matière de bien-être
- Un soutien accru dans ce domaine constitue une priorité stratégique pour l'avenir.

## STRATÉGIES POUR ACCROÎTRE LE SOUTIEN REÇU

Pour répondre aux besoins, CE poursuit activement ses activités de financement, notamment :

- des collectes de fonds communautaires;
- des campagnes de financement nationales;
- la sollicitation de donatrices et donateurs individuels;
- des partenariats avec le secteur privé et des commandites.

## PROGRAMMES DE DONNS COMMUNAUTAIRES

### LE CERCLE DE 500 \$

Le Cercle de 500 \$, un programme philanthropique structurant, a été conçu pour mobiliser la communauté autour d'un soutien durable, accessible et tangible du sport équestre canadien, décliné par discipline. À l'heure actuelle, des Cercles de 500 \$ sont offerts pour le dressage, le paradressage, le concours complet et le saut d'obstacles.

En s'engageant à donner seulement 500 \$ par année sur un cycle de quatre ans, les donatrices et donateurs contribuent directement aux besoins des athlètes et des programmes, et obtiennent un reçu officiel de don pour chaque contribution.

Ce qui distingue le Cercle de 500 \$, c'est la possibilité de choisir la discipline soutenue par le don, ce qui crée une proximité entre celle-ci et les philanthropes qui l'appuient.



Le programme joue un rôle essentiel :

- Il offre une source de financement stable et prévisible pour les programmes de sport de haut niveau et de développement.
- Il soutient la préparation des athlètes et des chevaux en vue des grandes compétitions internationales.
- Il consolide l'ensemble des disciplines grâce à des investissements portés par la communauté.

Le total des retombées des Cercles de 500 \$ illustre à quel point des contributions régulières et accessibles peuvent générer des avancées importantes pour l'ensemble des sports équestres.

À la fin de l'exercice 2025-2026, le Cercle de 500 \$ en concours complet était sur la bonne voie, avec près de 50 membres au cours de la première année suivant le lancement. En dressage, on voit aussi une forte progression, soutenue par une importante promotion croisée avec les événements Blanc et Rouge. Les Cercles de 500 \$ en saut d'obstacles et en paradressage viennent quant à eux tout juste d'être lancés, au début de l'année. Les efforts de mobilisation se poursuivront tout au long de l'année à venir, tant lors des événements Blanc et Rouge régionaux et nationaux à travers le Canada que dans le cadre d'infolettres ciblées auprès des membres et en fonction des disciplines. La campagne est réalisée en continu, dans une optique pérenne et durable, plutôt que par une approche de contributions « olympiques/paralympiques » sur une seule année.

#### CAMPAGNE DE FINANCEMENT BLANC ET ROUGE

La campagne de financement Blanc et Rouge est constituée d'une série récurrente d'événements communautaires qui rassemblent athlètes, propriétaires, adeptes et partenaires afin de soutenir directement les équipes canadiennes de sport de haut niveau. Ces événements prennent diverses formes, allant de rencontres conviviales en marge des compétitions à des 5 à 7, en passant par des soirées-galas avec encans silencieux et enchères en direct, ou encore la réception des propriétaires et donatrices et donateurs lors du Royal Horse Show.

Ces événements constituent un puissant exemple du dynamisme de la communauté équestre, qui conjugue philanthropie, sport et fierté nationale.



Chaque année, le soutien reçu contribue aux activités suivantes :

- le déplacement des athlètes et des chevaux lors de compétitions internationales;
- l'entraînement et la préparation en vue des grands Jeux;
- la prise en charge des dépenses essentielles pour le sport de haut niveau non couvertes par les sources de financement existantes.

Au cours de l'exercice 2025-2026, Canada Équestre a tenu plusieurs événements Blanc et Rouge au Canada et aux États-Unis. Ces activités ont attiré plus de 800 personnes à l'occasion d'événements tenus à Langley (Colombie-Britannique), à Bécancour (Québec), à Wellington (Floride), à Ocala (Floride), ainsi qu'à Bromont (Québec). Les trois derniers événements – à Wellington (saut d'obstacles et dressage) et à Ocala (concours complet) – ont permis d'amasser respectivement plus de 105 000 \$, 120 000 \$ et 70 000 \$.

#### PARTENAIRES DU SECTEUR PRIVÉ

Vers la fin de l'exercice 2025-2026, Canada Équestre a conclu deux nouveaux partenariats de niveau Champion avec des entreprises privées. **Ecclestone Horse Transport** a accepté un partenariat de quatre ans afin de soutenir les athlètes et leurs chevaux à titre de partenaire officiel de Canada Équestre pour le transport des chevaux. Cette collaboration englobe le cycle olympique et paralympique actuel, notamment les Championnats du monde de la FEI 2026, les Jeux panaméricains de 2027 et les Jeux olympiques et paralympiques 2028. Elle contribue également au parcours de développement de la relève, notamment par la contribution au transport à l'occasion des Championnats nord-américains jeunesse (CNAJ) de la FEI.

Une entente de trois ans a été conclue avec **4CYTE™**, d'Interpath Global, qui devient le partenaire exclusif de Canada Équestre pour les suppléments articulaires jusqu'en 2029. Cette collaboration représente un investissement majeur dans la santé et le bien-être des chevaux.

Chaque contribution – peu importe son ampleur – joue un rôle important dans le soutien des athlètes, des chevaux et de la pérennité des sports équestres. À l'approche de trois années pleines de potentiel pour les équipes nationales, Canada Équestre continue ses recherches de partenaires privés et remercie ses partenaires actuels, avec qui il espère continuer et aller encore plus loin.

COMMANDITAIRES



FOURNISSEURS OFFICIELS



PARTENAIRES FINANCIERS



AVANTAGES AUX MEMBRES





# SYSTÈME DE SPORT DE HAUT NIVEAU

Au fil de 2025, Canada Équestre a continué de renforcer son système de sport de haut niveau, conçu pour conjuguer réussite durable et protection des athlètes et des chevaux. Le programme est axé sur le respect, la responsabilisation et la bienveillance, en cohérence avec les principes du sport sécuritaire et le bien-être à long terme du cheval.

Principales sphères d'intervention du programme :

- Mise en œuvre d'un cadre structuré de développement de l'athlète de haut niveau qui reflète le Programme de l'équipe nationale (brigades A, B et de développement)
- Planification intégrée de la performance quadriennale et annuelle, prenant en compte les dimensions technique, tactique, physique, psychologique, sociale et environnementale, ainsi que le plan de performance individuel de l'athlète
- Soutien bonifié en santé mentale et en préparation mentale, le bien-être de l'athlète étant essentiel à son niveau de performance
- Intégration accrue des équipes de conseil technique et d'entraînement de haut niveau, pour assurer la cohérence et le bien-être dans les méthodes d'entraînement
- Déploiement d'un programme de visites des environnements d'entraînement quotidiens (EEQ), pour favoriser des milieux d'entraînement sécuritaires et efficaces
- Augmentation du recours aux données pour la prise de décisions et l'analyse de la performance
- Planification stratégique des compétitions afin de concilier objectifs de performance, préparation de l'athlète et bien-être équin
- Mise en œuvre de processus structurés de suivi, d'évaluation et de mise au point, intégrant notamment des bilans récurrents en matière de performance et de bien-être
- Renforcement de la représentation des athlètes par l'entremise des groupes consultatifs sur le sport de haut niveau et du conseil d'administration
- Mise en place de processus de sélection et de nomination normalisés et fondés sur l'équité, la transparence et l'intégrité
- Investissements continus dans la formation des grooms, qui jouent un rôle essentiel dans le soin des chevaux et leur bien-être
- Implémentation continue du Programme canadien antidopage et du Groupe national d'athlètes
- Formation d'équipes de soutien intégrées, qui appuient la santé et la performance humaines et équines

L'ensemble de ces mesures contribue à créer un système de sport de haut niveau axé sur les résultats, mais aussi fondé sur une approche responsable et éthique du sport.

## INVESTIR DANS NOS ATHLÈTES

En 2025, Canada Équestre a offert un financement direct aux athlètes des disciplines olympiques et paralympiques, à hauteur totale d'environ **650 000 \$**. Ces sommes ont permis l'accès aux compétitions, à l'entraînement et à des occasions de perfectionnement ciblées, tout en mettant à disposition les ressources adéquates pour le bien-être des athlètes et des chevaux.

Voici certains des fonds alloués :

- **Saut d'obstacles** : 342 000 \$ (transport des chevaux pour les CSIO5\*/4\*/3\*; Championnats nord-américains jeunesse [CNAJ], épreuves de derby de chasse et bourses pour jeunes athlètes)
- **Dressage** : 73 000 \$ (stages de l'équipe nationale, subventions aux déplacements, soutien à l'entraînement et bourses)
- **Concours complet** : 186 000 \$ (aménagement des sites, déplacements des athlètes, bourses Country Yucca U25 et subventions à l'accueil de compétitions)
- **Paradressage** : 47 500 \$ (subvention d'appui à la relève et initiative Comblent l'écart)

Ces investissements sont possibles grâce aux droits versés par les titulaires d'une licence sportive de CE, aux activités de financement, ainsi qu'aux contributions de l'initiative CANJump, de donatrices et donateurs privés, et du gouvernement du Canada (notamment par l'intermédiaire de Sport Canada et d'À nous le podium).

### POUR DES PARCOURS SPORTIFS SÉCURITAIRES ET DURABLES

L'offre de bourses et de subventions ciblées demeure un élément essentiel du parcours de sport de haut niveau, qui soutient les athlètes à toutes les étapes de leur progression tout en favorisant une participation sécuritaire, éthique et durable aux activités sportives.

En 2025, le financement a permis d'appuyer les initiatives et les athlètes qui suivent :

- **Bourses pour jeunes athlètes en saut d'obstacles** : Adrian Cecchetto, Madalyn Hill, Chloe Meechan, Emma Levesque, Sophie Tupper, Teia Fennell, Addyson Purdy, Alyssa Gillis et Elizabeth Perkins
- **Bourses Country Yucca U25 en concours complet** : Gabrielle Shank, Emma McHugh, Kyle Morton et Megane Sauvé
- **Bourses de soutien au déplacement pour le dressage de haut niveau** : Denielle Gallagher et Camille Bergeron
- **Bourse olympique Brosda en dressage** : James Irwin
- **La bourse d'entraînement « Philip Parkes Memorial Coaching Scholarship »** : Danika Guertin-Pierson, Anna Swackhammer



- **Bourse pour la relève en paradressage** : Laura Hall
- **Bourse Comblent l'écart en paradressage** : Kaitlynn Lappan
- **Bourse commémorative Zara Buren en concours complet** : Ellie Van Sickle
- **Bourse de soutien au déplacement vers Aix-la-Chapelle en concours complet** : Jessica Phoenix et Kyle Slezak
- **Fonds pour le développement des sites de concours complet** : 16 sites partout au Canada – Alahambra (Alb.), Caledon (Ont.), Campbell Valley (C.-B.), Cherrylane (Ont.), Cochrane (Alb.), Équilibre (Qc), Glen Oro (Ont.), Island 22 (C.-B.), Lane's End (Ont.), MREC (C.-B.), NorthWest Equest (Sask.), Peakaboo Corner (N.-B.), Prentice Creek (Alb.), Stevens Creek (Ont.), Wesley Clover Parks (Ont.) et Wits End (Ont.)
- **Bourses pour l'accueil de compétitions** : Bromont, Championnats nationaux de dressage de l'Ouest et de l'Est, et Festival de dressage d'Ottawa

Ces investissements ciblés favorisent la progression des athlètes, élargissent l'accès aux compétitions et renforcent le système national, afin de soutenir les athlètes, les chevaux, aux sites et les organisateurs du pays en leur offrant un milieu qui privilégie la sécurité, le bien-être et le développement à long terme.

### LES PROPRIÉTAIRES : LES RESPONSABLES DU BIEN-ÊTRE DU CHEVAL

La prospérité et la pérennité du sport équestre au Canada dépendent foncièrement des propriétaires de chevaux, dont l'engagement dépasse largement les résultats en compétition, et englobe les soins à long terme et le bien-être de leurs chevaux.

Les propriétaires jouent un rôle crucial en veillant à ce que les chevaux soient préparés, soutenus et pris en charge dans des environnements qui privilégient leur santé, leur condition physique et leur bon traitement. Leurs contributions, tant financières que personnelles, sont essentielles au maintien de l'intégrité et de la durabilité du système de sport de haut niveau.

Canada Équestre exprime sa sincère reconnaissance à l'ensemble des propriétaires pour leur engagement continu envers le bien-être équin et l'évolution des sports équestres.

### UN POSITIONNEMENT POUR L'AVENIR

Alors que le Canada se prépare en vue des Championnats du monde 2026, des Jeux panaméricains 2027, et des Jeux olympiques et paralympiques de Los Angeles 2028, le programme de sport de haut niveau garde le cap sur son modèle d'excellence qui conjugue résultats sportifs et principes du sport sécuritaire et du bien-être équin.

Par cette approche, on veille à ce que la réussite ne soit pas uniquement mesurée par les résultats, mais qu'elle s'appuie aussi sur des systèmes qui incarnent les valeurs de respect, de responsabilité et de bienveillance à l'égard tant des athlètes que des chevaux.

### DISCIPLINES DE LA FEI : ATTELAGE, ENDURANCE ET VOLTIGE

En vue des Championnats du monde de la FEI 2026, les responsables des équipes d'attelage, d'endurance et de voltige ont terminé l'élaboration des critères et poursuivent le processus de sélection des athlètes admissibles.

En endurance, on se prépare surtout aux Championnats du monde d'AlUla, en Arabie saoudite. Le personnel de l'équipe a été rapidement nommé et des ateliers de formation ont été organisés sur une base mensuelle pour encadrer l'élaboration du programme et bien accompagner les athlètes et les équipes de soutien dans l'amélioration globale de



la discipline. À ce jour, huit ateliers ont eu lieu, qui abordaient divers thèmes, allant de la constitution d'une équipe de soutien efficace à l'expérience attendue lors de championnats du monde.

Équipe de soutien pour les Championnats du monde de haut niveau en endurance

- Cheffe d'équipe : Misha Green
- Soutien technique à l'entraînement : Kim Woolley et Luara Kelland-May
- Vétérinaire d'équipe : Glenn Sinclair

CE tient à remercier l'ensemble des groupes consultatifs sur le sport de haut niveau (GCHN), des comités des disciplines et des bénévoles qui, à toutes les échelles, soutiennent les athlètes, les propriétaires, les chevaux et les programmes.

#### DISCIPLINES DE LA FEI : DRESSAGE ET PARADRESSAGE

Au cours de la dernière année, les programmes de dressage et de paradressage ont franchi des caps importants, qui témoignent à la fois d'un nouvel élan et d'un engagement clair envers l'excellence, le développement des athlètes et la cohérence nationale des activités.

Championnats nationaux de dressage et de paradressage

L'année 2025 a été marquée par la mise sur pied et la relance des Championnats nationaux après une interruption de 25 ans, sous le signe de la réussite. Avec cette réalisation historique, une nouvelle ère s'amorce pour ces disciplines équestres au Canada.

Le retour des Championnats nationaux a permis d'établir un parcours de développement essentiel pour les athlètes à chaque stade, des couples débutants aux athlètes de haut niveau. Conçus dans une approche inclusive et représentative à l'échelle nationale, les Championnats se sont déroulés sur deux fins de semaine consécutives, afin de faciliter l'accès aux lieux de partout au pays. L'édition de l'Ouest a eu lieu en Colombie-Britannique, alors que celle de l'Est se tenait au Québec. Le modèle à deux sites a facilité les déplacements, renforcé l'implication régionale et assuré un degré de participation notable des athlètes de partout au pays.



Les deux événements ont reçu un appui exceptionnel de la part des athlètes, des entraîneurs et entraîneuses, des officielles et officiels, des organisatrices et organisateurs, et des partenaires. Le taux de participation et les commentaires des parties prenantes ont dépassé les attentes pour cette année de retour de l'événement, ce qui confirme un intérêt marqué pour la tenue de championnats nationaux. Au-delà des résultats des compétitions, les Championnats ont tissé des liens entre les athlètes, accru le rayonnement national et ravivé un sentiment d'unité dans le milieu du dressage et du paradressage. Compte tenu du succès retentissant de cette première édition, la planification des Championnats 2026 est déjà en cours, avec pour objectif d'élargir les possibilités, de proposer une expérience enrichie lors de l'événement et de rehausser davantage les normes nationales pour les années à venir.

Canada Équestre est particulièrement fier de l'exigence d'inspection officielle des chevaux avant les épreuves, une première dans son histoire en ce qui a trait aux compétitions nationales. Cette étape importante appuie l'engagement de l'organisation envers le bien-être équin, l'intégrité sportive et l'application des pratiques exemplaires à l'échelle mondiale. L'ajout de l'inspection des chevaux constitue une avancée importante en matière de normes de protection et établit une nouvelle référence pour les prochains événements nationaux.

#### DAVANTAGE DE COMPÉTITIONS INTERNATIONALES DE PARADRESSAGE AU PAYS

Canada Équestre a cheminé de façon importante pour élargir l'offre de compétitions sanctionnées Concours para-équestre de dressage international (CPEDI) au pays, une avancée notable dans le développement du paradressage de haut niveau au Canada. Des compétitions CPEDI sanctionnées à l'international ont été tenues avec succès en Ontario, au Québec et en Alberta, ce qui a bonifié l'accès des athlètes aux compétitions, contribué aux parcours de classification et de qualification, et permis au Canada de mieux rayonner au sein de la communauté internationale de paradressage. Cette offre nationale enrichie a réduit les contraintes liées aux déplacements pour les athlètes et les chevaux, tout en rehaussant la capacité organisationnelle et l'expertise technique au pays. Cet élan de croissance se poursuivra en 2026 avec l'ajout confirmé d'un nouvel événement CPEDI en Colombie-Britannique, ce qui élargira davantage la portée nationale et réaffirmera l'engagement du Canada envers des compétitions internationales de para-sport accessibles et de grande qualité.

#### RETOUR DE LA COMPÉTITION CDI-W AU CANADA

Du côté des compétitions internationales, on a célébré le retour de la compétition CDI-W au Canada, à Toronto, en novembre 2025. Cette étape marquante a permis de rétablir la position du Canada comme pays hôte de compétitions internationales de dressage de niveau élite, et d'offrir aux athlètes du pays de précieuses expériences et occasions de classement. L'événement a attiré un solide contingent d'athlètes de l'étranger, ce qui a rehaussé le niveau de compétition et suscité un vif engouement au sein de la communauté équestre. Qui plus est, plusieurs athlètes du Canada ont démontré à l'événement un niveau de performance qui a consolidé leur trajectoire vers une éventuelle sélection en vue des Championnats du monde 2026.

#### RÈGLEMENTS - SECTION E

En parallèle à la tenue des compétitions, l'année a également été marquée par des avancées importantes sur les plans de la gouvernance et des aspects techniques. Un examen approfondi et une nouvelle harmonisation des règlements 2026 de dressage et de paradressage ont été réalisés afin de moderniser le cadre réglementaire et d'en améliorer la clarté,

la cohérence et la pertinence. Ce processus a permis de corriger les doublons, les incohérences et la terminologie désuète, donnant lieu à un règlement simplifié et cohérent qui encadre avec une meilleure efficacité les athlètes, les officielles et officiels, et les organisatrices et organisateurs. Cette nouvelle mouture positionne favorablement les programmes en vue d'une croissance continue et d'une amélioration de l'arrimage aux normes internationales à l'approche du cycle de championnats 2026.

Dans l'ensemble, ces réalisations témoignent de progrès notables en matière de tenue de compétitions, de développement des athlètes, de gouvernance et de rayonnement international. La relance réussie des Championnats nationaux, la modernisation du cadre réglementaire et le retour de compétitions de calibre mondial au Canada traduisent une stratégie concertée et tournée vers l'avenir. Avec la nouvelle phase de croissance des programmes qui s'amorce, les priorités restent les mêmes : la création de parcours pérennes, le soutien à l'excellence à tous les niveaux et le positionnement du dressage et du paradressage au Canada pour de nouvelles réussites sur les scènes nationale et internationale.

#### DISCIPLINES DE LA FEI : CONCOURS COMPLET

Tout au long de 2025 et au début de 2026, le groupe consultatif sur le sport de haut niveau (GCHN) en concours complet a travaillé à l'avancement du parcours canadien en sport de haut niveau : offre de soutien ciblé aux athlètes, mise en œuvre d'initiatives de financement, organisation de formations et élaboration du programme national.

Le soutien direct des athlètes du Programme de l'équipe nationale (PEN) a été l'un des axes prioritaires. La conseillère technique et cheffe d'équipe, Rebecca Howard, a assuré un accompagnement technique continu sur le terrain, se rendant sur les sites d'entraînement et à plus de 15 compétitions FEI pour offrir ses conseils en matière d'entraînement et de stratégie aux athlètes du PEN.





Le GCHN a également lancé un **nouveau programme structuré de préparation physique** pour l'ensemble des athlètes du PEN. Cette initiative vise à garantir l'accès des athlètes à un encadrement professionnel en préparation physique au sein du programme de concours complet de haut niveau, afin d'améliorer leur condition physique et leur niveau de performance en fonction des exigences des compétitions internationales de haut niveau.

Le parcours de développement des athlètes U25 a aussi connu une croissance marquée. En 2025, le GCHN a lancé les **bourses de déplacement Country Yucca**, une nouvelle initiative de financement offrant 20 000 \$ par année pour les déplacements et l'entraînement des athlètes U25. Ces bourses rendent hommage à Country Yucca, complice du donateur Nick Holmes-Smith au concours complet, et visent à aider les athlètes de la relève à accéder aux compétitions internationales et à des activités d'entraînement de haut niveau.

Un soutien ciblé additionnel a été accordé par l'entremise de nouvelles bourses de déplacement destinées aux athlètes et au personnel de plus de 25 ans. Ce financement a permis à **Jessica Phoenix** de participer avec **Freedom GS** au prestigieux CCIO4\*-S du CHIO d'Aix-la-Chapelle, et à **Karl Slezak** de recevoir un soutien pour y assister comme observateur. Cette initiative a permis à des représentants clés du programme d'acquérir une expérience précieuse sur le site qui accueillera les Championnats du monde de la FEI 2026, en août.

Afin de renforcer les infrastructures nationales associées à la discipline, le GCHN a également lancé le **Fonds pour le développement des sites de concours complet**. Cette initiative permet aux donatrices et donateurs de contribuer à l'amélioration et à la pérennité des sites de concours complet au Canada, et d'obtenir un reçu officiel. Le Fonds vise à assurer durablement l'accès des athlètes du pays à des compétitions nationales de qualité, par un soutien visant les installations de compétition et d'entraînement ainsi que les organisatrices et organisateurs de concours, à tous les niveaux de compétition.

Il faut également souligner le lancement de la série de stages « Le concours complet d'un océan à l'autre », une autre initiative majeure. Ce programme a permis à six athlètes du PEN d'animer des stages dans six sites différents d'un bout à l'autre du pays et d'échang-

er directement avec les membres du milieu du concours complet au Canada. La série a permis d'amasser près de 24 000 \$ en 2025 et a contribué à rapprocher les athlètes en développement des athlètes de haut niveau, tout en générant des fonds essentiels pour le programme. Devant ce succès, l'initiative devrait revenir en version bonifiée en 2026.

Parallèlement à ces initiatives, le GCHN continue de mettre de l'avant la communication et la formation au sein du milieu canadien du concours complet. Au cours de l'année, le groupe a tenu plusieurs séances d'information et de discussion à l'intention des athlètes, des propriétaires et des personnes appuyant le programme, afin de leur fournir des mises à jour, de recueillir des commentaires et de favoriser la transparence dans la planification des activités de haut niveau.

Pour la suite, le GCHN a amorcé des discussions avec À nous le podium afin de présenter les progrès réalisés et la structure du parcours de haut niveau en concours complet. Ces échanges visent à démontrer l'évolution du programme et à discuter de possibilités de financement complémentaire pour renforcer la compétitivité internationale du Canada dans la discipline.

L'ensemble de ces efforts illustre l'engagement soutenu du GCHN à bâtir un programme de haut niveau solide et pérenne, qui soutient les athlètes à toutes les étapes du parcours et qui appuie financièrement les personnes, les sites et les systèmes nécessaires à une réussite à long terme.

L'équipe tient à remercier sincèrement les membres du comité pour leur dévouement et leur contribution continue à l'avancement de la discipline.

#### COMITÉ DE CONCOURS COMPLET DU GCHN - 2025-2026

Emily Gilbert (présidente), Bruce Mandeville (sélectionneur), Bruce Haskell (sélectionneur), Bonnie Mosser (sélectionneuse), Michael Winter (représentant des athlètes), Shandiss McDonald (représentante des athlètes), Rebecca Howard (conseillère technique et cheffe d'équipe) et Matt Ryan.





## DISCIPLINES DE LA FEI : SAUT D'OBSTACLES

Le programme de saut d'obstacles continue de se démarquer par son dynamisme, sa crédibilité et son esprit de collaboration auprès des athlètes, notamment grâce à l'apport d'Ian Millar, qui travaille en étroite collaboration avec la gestionnaire de discipline, Karen Hendry-Ouellette.

Le Canada a continué de participer de manière accrue aux compétitions de la Coupe des Nations de la FEI; les équipes confirmées ont pu saisir de nouvelles occasions en Europe, et les couples cheval-athlète de la relève ont pu profiter d'une expérience incontournable. La collaboration continue de Canada Équestre avec la FEI et l'USEF pour les compétitions de Coupe des nations 3\* et 4\* en Amérique du Nord demeure particulièrement précieuse, tout comme le grand succès de la Coupe des Nations 5\* de Spruce Meadows année après année. En 2025, 14 athlètes et 23 chevaux ont pris part à ces éditions de la Coupe des Nations.

Au total, le Canada a bénéficié de huit occasions de participer aux compétitions. Trois d'entre elles concernaient des équipes d'expérience, et ont offert aux couples cheval-athlète une expérience inestimable dans le cadre de la période quadriennale actuelle en vue des Jeux olympiques et paralympiques de Los Angeles 2028. Trois autres occasions de participation aux divisions 3\* et 4\* ont permis à l'équipe d'acquérir une expérience précieuse en compétition et se sont traduites par trois présences sur le podium. Les couples cheval-athlète en développement ont également pu vivre l'expérience de concourir en équipe en Europe.

## FINALES DE LA COUPE DU MONDE DE LA FEI À FORT WORTH, AU TEXAS

Erynn Ballard et Nicole Walker s'étaient qualifiées pour participer aux finales de la Coupe du monde de la FEI à Fort Worth, au Texas, en 2026. Toutefois, après une planification stratégique de la saison, elles ont choisi de ne pas y prendre part.

## GRAND PRIX CSI5\* ROLEX À 1 000 000 \$ DU US EQUESTRIAN OPEN DE WELLINGTON, EN FLORIDE

Faisant suite à douze semaines de compétitions de calibre mondial, le dernier Grand Prix de la FEI, disputé à Wellington, en Floride, a vu trois couples cheval-athlète du Canada se qualifier à l'issue d'une dernière semaine de compétition chaudement disputée en vue de l'étape finale.

Dans cette épreuve comptant un total de 40 couples au départ, Erynn Ballard a signé la meilleure performance canadienne, terminant au 8e rang.

- 8<sup>e</sup> rang : Erynn Ballard – De Flor 111 Z Santa Rosa (Propriétaires : Ilan Ferder et Andrea Hernandez Velasco)
- 21<sup>e</sup> rang : Amy Millar – Jagger HX (Propriétaires : Team Eye Candy et Millar Brooke Farm)
- 25<sup>e</sup> rang : Kyle Timm – Casino Calvin (Propriétaires : Rein Family LLC et Tara Dow-Rein)

## PLANIFICATION POUR 2026

Les circuits hivernaux maintenant terminés, la priorité revient maintenant à l'optimisation de la planification en vue des Championnats du monde de la FEI qui se tiendront en août 2026 à Aix-la-Chapelle, en Allemagne. L'objectif demeure l'obtention d'une qualification pour les Jeux olympiques et paralympiques de Los Angeles 2028.

Merci à CANJump, au gouvernement du Canada et au Comité olympique canadien pour leur soutien essentiel à la réussite de l'équipe canadienne sur la scène internationale.



### CHEZ LES ÉQUIPES JEUNESSE : CHAMPIONNATS NORD-AMÉRICAINS JEUNESSE 2025

En 2025, les volets du dressage et du saut d'obstacles ont été intégrés afin de renforcer la cohérence entre les programmes. La gestion de ces volets relève désormais de Kelsey McDonnell, coordonnatrice du programme de saut d'obstacles et des équipes jeunesse.

Les jeunes athlètes du pays ont obtenu les résultats suivants lors des Championnats nord-américains jeunesse (CNAJ) 2025, tenus à Traverse City, au Michigan.

#### SAUT D'OBSTACLES

- Enfants – Par équipe – Bronze : Emma Ludwar et Cleverboy Van't Gelutt Z, Lexi Pathy et Billy Lincoln, Keira Smith et Hautrantzau, Clara Zdunich et GCS Rosie
- Junior – Par équipe – Argent : Giuliana Dim et Espoir de L'Ermitage, Isabelle Erlick et Toucare KDW Z, Livia Martin et Vico G, Sofia Popescu et Katarose HV

#### DRESSAGE

- U25 – Programme libre individuel – Argent : Brooke Mancusi et DeJohn Ymas
- Jeune cavalier – Programme libre individuel – Or : Sophia Rockstad et Lord Nunes
- Jeune cavalier – Programme libre individuel – Argent : Anna Swackhammer et Fabienna GV
- Junior – En individuel et programme libre individuel – Bronze : Ainsley Leach et Frangelico

#### CONCOURS COMPLET

- Championnats de concours complet pour jeunes athlètes de l'USEF à Loch Moy Farm, à Adamstown, au Maryland
- Jeunes athlètes – Par équipe – CCI2\* – Argent : Chelsea Lowe et King Edward of Barrells, Avery Tallman et BDE Olympic Royale, Emma McHugh et Imperial, Saffron Klotz et Ballingowan Clarity

Les programmes de haut niveau du pays ne connaîtraient pas un tel succès sans le grand dévouement des groupes consultatifs sur le sport de haut niveau (GCHN). Ces bénévoles se chargent de la stratégie technique, de la représentation des athlètes, de la supervision des sélections et de l'intégrité des programmes.

L'équipe remercie aussi tout particulièrement :

- les membres de l'équipe de haut niveau de Canada Équestre;
- le personnel de CE, qui travaille en coulisses pour répondre aux besoins des athlètes;
- le personnel de soutien des équipes, notamment les vétérinaires, les thérapeutes, et les maréchaux-ferrants et maréchaux-ferrantes;
- les chefs d'équipe Peter Gisborn (saut d'obstacles) et Jillian Taylor-Mancusi (dressage);
- les grooms d'Équipe Canada, et l'ensemble des grooms qui travaillent sans relâche à la santé, au bien-être et à la préparation à la compétition de nos partenaires équins;
- nos donatrices et donateurs, et nos partenaires, notamment Mad Barn, TKEQ, LC Taylor, Leveza Eq., Talisman Custom Fly Bonnets, Nexolia, CL Equestrian, LUX Equestrian, Harbourfront Gives, CANJump, John Anderson, Euphoric Equestrian et Mango's Magic Creations;
- le gouvernement du Canada, le Comité olympique canadien et le Comité paralympique canadien;
- les titulaires d'une licence sportive Canada Équestre, qui contribuent grâce aux droits versés au soutien du sport de haut niveau et du sport local au Canada.

Enfin, Canada Équestre tient à exprimer sa profonde reconnaissance envers les propriétaires ainsi que les proches des athlètes. Leur soutien indéfectible, tant sur le plan financier qu'émotionnel, demeure à la base de l'excellence canadienne en sports équestres.

### CLASSEMENTS NATIONAUX

C'est avec joie que Canada Équestre annonce la conclusion de la première année complète des classements nationaux locaux, toutes disciplines confondues. Chaque athlète ayant obtenu le premier rang de sa catégorie reçoit un gilet pour souligner sa réalisation.

DIVISION	CAVALIER(-ÈRE)
<b>Dressage</b>	
Initiation	Layla Chagnon
Entraînement	Terrienne Feetham
Premier niveau	Ambre Tawil
Deuxième niveau	Alicia Wardlow
Troisième niveau	Aleisha Petrat



Quatrième niveau	Vivian Demerchant
Masters	Robyn Brown
Jeunes chevaux de 5 ans FEI	Reba Fournier
Jeunes chevaux de 6 ans FEI	Beatrice Boucher
Jeunes chevaux de 8 ans FEI	Camille Carier Bergeron
Poneys FEI	Rori McCormick
Enfants FEI	Estella Gosniak
Juniors FEI	Imogen Hawes
Jeunes cavalier FEI	Anna Swackhammer
Petit tour FEI	Alison Martin
Moyen tour FEI	Amy Wellburn
U25 FEI	Brooke Mancusi
Grand tour FEI	Erin Silo

### Paradressage

Reprise au pas et au trot	Carole Adlington
Novice FEI, grade I	Alexandra Vadnais
Novice FEI, grade IV	Mikyle Strydom
Intermédiaire FEI, grade IV	Calla Gross
Intermédiaire FEI, grade V	Eleonore Elstone
Grand Prix FEI, grade I	Jody Schloss
Grand Prix FEI, grade II	Sharon Buffitt
Grand Prix FEI, grade III	Ella Gieselmann
Grand Prix FEI, grade IV	Laura Hall
Grand Prix FEI, grade V	Marley Crosby

### Chasse Saut d'obstacles

Amateur adulte 3 pi	Laurie Felesky
Propriétaire amateur 3 pi	Cindy Phillips-Wood
Propriétaire amateur 3 pi 6 po	Shannon Walter
Chasse pour enfants 3 pi	Jordana Polisuk
Chasse Débutant 1ère année 3 pi 6po	Cawthra Burns
Chasse Débutant 2e année 3 pi 9 po	Louis DelSignore
Grand poney de chasse débutant	Tamara Wrayton
Poney moyen de chasse débutant	Ashleigh Taylor
Petit poney de chasse débutant	Meghan Rawlins
Chevaux de chasse juniors 3 pi 6 po	Lexi Dodson
Chevaux de chasse juniors-amateurs à 3pi 3po	Natasha Skupsky
Grand poney de chasse 2 pi 6 po	Karson O'Connor
Poney moyen de chasse 2 pi 3 po	Cindy Bolen



Petit poney de chasse 2 pi 0 po	Braeburn Farms
Chasse Pré-débutant 1ère année 3 pi	Caren Morassutti
Chasse Pré-débutant 2e année 3 pi 3 po	Alexandra Cantin
Chasse Régulier 4 pi	Breana Zielonka
Saut d'obstacles - Jeunes chevaux de 4 ans à 1,00m -1,10m	Les Elevages Elite YPDM
Saut d'obstacles - Jeunes chevaux de 5 ans à 1,10m -1,20m	Rosalynd Bimm
Saut d'obstacles - Jeunes chevaux de 6 ans à 1,20m -1,30m	Pauline Esdale
Saut d'obstacles - Jeunes chevaux de 7/8 ans à 1,30m -1,40m	Julie Van Wieren
Saut d'obstacles Juniors-Amateurs à 1,00m	Stephanie Harnois
Saut d'obstacles Juniors-Amateurs à 1,10m	Brayden Meeuse
Saut d'obstacles Juniors-Amateurs à 1,20m	Valentina Da Silva Giusti
Saut d'obstacles Juniors-Amateurs à 1,30m	Shauna Gamble
Saut d'obstacles Juniors-Amateurs à 1,40m	Carson Lewis
Poneys de saut d'obstacles à 1,00m	Olivia Lukat

### Équitation

Médaille de EEC	Minayla Alaux
Mini épreuve de médaille de EEC	Teia Fennell
Équitation A	Ileana Pantalone
Équitation B	Juliette Leblanc
Équitation C	Fiona Kleiboer
Médaille de chasse de Comité Saut d'obstacles	Mathilde Candele
Eventing	
EV 115	Jessica Phoenix
EV 110	Holly Jacks
EV 105	Colleen Loach
EV 100	Amélia Boivin
EV90	Damien Viala
EV 85	Chelan Kozak



---

# RAPPORTS DES COMITÉS

## Comité de développement du secteur équin

Le comité de développement du secteur équin de Canada Équestre offre une structure et une plateforme nationale qui permettent aux parties prenantes du secteur, aux associations de race et aux autres partenaires de mettre en commun leur expertise ainsi que de l'information et des ressources, afin de travailler collectivement à faire croître la rentabilité à long terme du secteur équin au Canada.

L'exercice 2025-2026 a débuté avec dynamisme, notamment par des échanges et des suivis en lien avec les nouveaux droits de douane imposés par les États-Unis et leurs répercussions potentielles sur le secteur équin au Canada. Le comité a bénéficié de l'apport d'une personne représentant une association de race, qui a collaboré avec l'administration fédérale canadienne afin de trouver les solutions nuisant le moins au secteur. Des discussions ont également eu lieu entre l'American Horse Council, la présidence du comité et le personnel de Canada Équestre afin de combiner l'information et les constats.

Le reste de l'année, le comité s'est surtout penché sur l'atteinte de deux objectifs prioritaires : (1) examiner les implications de la classification du cheval comme « bétail » plutôt que comme « animal de compagnie », ainsi que la part globale du statut de bétail au sein du secteur équin au Canada; (2) compiler des renseignements pour produire un document de référence à l'intention des associations de race sur la transition (lorsque possible) du marquage ou du tatouage vers l'identification par micropuce. Les difficultés courantes et les solutions à envisager dans le cadre de cette transition ont été abordées.

---

## Comité national des sports de races

Le comité national des sports de races de CE est chargé de l'orientation stratégique des programmes et services pour le développement des sports de race au Canada. Il veille à la croissance de ces disciplines en encadrant l'organisation, la gestion et l'établissement de normes pour les compétitions de races, et reconnaît l'excellence par l'entremise de prix annuels.

Au cours de l'exercice 2025-2026, le comité a accru sa portée de nombreuses façons. Chaque membre du comité a rédigé des articles sur les sports de race, visant à mieux faire connaître leurs disciplines respectives, diffusés sur les médias sociaux de Canada Équestre. Cinq prix de fin d'année soulignant des réalisations remarquables, tant du côté des chevaux que des athlètes, ont été remis. Le comité a également examiné et négocié des règlements pour les sports de race dans le cadre de l'entente de réciprocité CE-USEF, revu les règlements généraux afin d'accompagner les officielles et officiels dans leur parcours et les exigences pour le maintien de la certification, et révisé les cartes des juges pour l'équitation Saddle Seat et les sports de race. Le comité a par ailleurs examiné les récentes modifications apportées aux règlements sur le bien-être équin de CE et formulé certaines préoccupations quant aux répercussions potentielles des changements sur les sports de race.

Le comité national des sports de races demeure attentif à l'évolution du contexte de participation, à la disponibilité et à la variété des compétitions, et aux difficultés propres aux races et aux régions, notamment les compressions engendrées par la distance et les coûts de déplacement, les frais de compétition, et la disponibilité des juges et officielles et officiels, facteurs qui influencent la sanction des compétitions par CE au Canada.

## Comité des finances et de la vérification – Rapport annuel 2025-2026

À titre de président du comité des finances et de la vérification (CFV) pour l'exercice 2025-2026, j'ai le plaisir de présenter le survol financier de l'année dans le cadre du rapport annuel. Tout au long de l'exercice, le comité a accordé une attention soutenue au maintien de la stabilité et de la résilience de la situation financière de l'organisation, ainsi qu'à sa correspondance aux priorités stratégiques à long terme, grâce à un suivi récurrent de l'information financière, de la gestion des risques et des contrôles internes.

Le comité voit d'un bon œil le maintien de la stabilité financière de l'organisation et les progrès réalisés afin de renforcer la cohérence entre la planification financière et la vision stratégique globale. Bien que certaines difficultés subsistent, l'organisation est bien préparée pour composer avec d'éventuelles incertitudes grâce à sa gestion financière prudente et à la rigueur dans ses prises de décisions.

Le CFV s'est réuni à quatre reprises au cours de l'exercice du 1er avril 2025 au 31 mars 2026. Membres du comité :

- Nathan Reeve, CPA, président du comité et administrateur
- Andrea Hayward, CPA, administratrice
- Stephanie Leblond, administratrice
- Susan Harrison, membre inscrite
- Zahra Kolia, CPA, membre inscrite
- Meg Krueger, cheffe de la direction, Canada Équestre, membre d'office
- Lisa Robertson, présidente, Canada Équestre, membre d'office
- James Hood, coordonnateur de direction, Canada Équestre
- Lisa Sheppard, CPA, directrice des finances, Canada Équestre

Tout au long de l'exercice, l'équipe des finances a joué un rôle central dans l'atteinte des objectifs organisationnels. Elle s'est principalement penchée sur le renforcement des processus de communication de l'information financière, l'amélioration de la rapidité et de l'exactitude des rapports, et l'optimisation des contrôles internes et des rapprochements. L'équipe a également appuyé la mise en œuvre et l'amélioration des outils de budgétisation et de prévision, qui favorisent une prise de décision plus éclairée et une meilleure correspondance de la planification financière aux priorités stratégiques. Des efforts considérables ont par ailleurs été consacrés au respect des exigences de déclaration, à la préparation de l'audit et au maintien de bonnes pratiques de gouvernance financière à l'échelle de l'organisation.

Au nom du comité, je tiens à remercier la direction ainsi que l'ensemble des membres du Comité pour leur leadership, leur expertise et leur engagement tout au long de l'année. Leur contribution continue de renforcer les assises financières de l'organisation et de soutenir sa capacité à réaliser sa mission.

### RÉSULTATS FINANCIERS POUR L'EXERCICE CLOS LE 31 MARS 2026

Pour l'exercice clos le 31 mars 2026, l'organisation a généré des revenus totaux de 6 704 930 \$, comparativement à un budget de 6 265 049 \$, ce qui représente un écart favorable d'environ 439 881 \$. Cet écart s'explique principalement par des revenus supérieurs aux prévisions au titre des droits de licence sportive, des droits et frais de compétitions, ainsi que des dons, activités de financement et commandites, ce qui témoigne d'une mobilisa-

tion soutenue du côté des principales sources de revenus. Ces hausses ont été tempérées par des revenus inférieurs aux attentes provenant des intérêts, des remises et autres revenus, ainsi que des ventes de produits.

Les charges totales de l'exercice se sont élevées à 6 861 565 \$, comparativement à un budget de 6 344 580 \$, ce qui correspond à un écart défavorable d'environ 516 985 \$. Cet écart est principalement attribuable à des frais plus élevés que prévu en services juridiques et professionnels, en services-conseils et contrats, en dépenses liées aux disciplines, ainsi qu'en charges informatiques. Ces écarts reflètent à la fois le moment où certaines dépenses ont été engagées et la poursuite des investissements pour renforcer la capacité opérationnelle et la prestation des programmes.

Conséquemment, l'organisation a enregistré un déficit net de 156 632 \$ pour l'exercice clos le 31 mars 2026, comparativement à un déficit prévu de 79 531 \$. Bien que ce déficit soit modeste par rapport au volume global des activités, il reflète des écarts d'échelonnement planifiés et non planifiés entre les revenus et les dépenses, et demeure raisonnable compte tenu de la situation financière et de l'envergure des activités de l'organisation.

Dans l'ensemble, les résultats financiers demeurent cohérents avec l'approche stratégique de l'organisation en matière de saine gestion financière, qui vise à concilier les investissements dans la prestation des programmes et une gestion rigoureuse des dépenses, tout en maintenant la stabilité financière à long terme.





## COMPTE D'INVESTISSEMENT POUR L'EXERCICE 2025-2026

Pour l'exercice financier en cours, un comité des placements relevant du comité des finances et de la vérification a été mis sur pied. Ce sous-comité est responsable d'examiner et de mettre à jour la politique en matière de placements de l'organisation, dans un souci de conformité avec les normes de gouvernance, les pratiques de gestion des risques et les objectifs d'intendance financière. Durant l'année, le comité a rencontré des représentantes et représentants de la Banque Nationale pour examiner les placements existants de l'organisation et explorer des pistes pour améliorer la structure et le rendement des fonds en dépôt. Il s'agissait d'une première démarche pour améliorer la surveillance et le rendement des placements, conformément à un cadre de politiques renouvelé et actuellement en cours d'élaboration.

En date du 31 mars 2026, le compte d'investissement affichait un solde de 1 669 000 \$.

## VÉRIFICATION

Le nouveau fournisseur des services de vérification, BDO, a commencé à réaliser l'audit annuel pour l'exercice en cours au début de janvier 2026. Comme lors de l'exercice précédent, l'audit a été mené avec succès dans un environnement de travail à distance, et l'équipe des finances de CE a veillé au bon déroulement des activités. BDO a fait état d'une opinion sans réserve pour cette année.

Le comité des finances et de la vérification souhaite d'ailleurs remercier l'équipe de vérification de BDO, composée de Nadine Atkinson, Kylie Zuo, Sacha Malhi et Carter Wiebe, ainsi que l'équipe des finances de CE pour leur excellent travail.

## TRÉSORERIE

Les flux de trésorerie sont demeurés globalement stables au cours de l'exercice financier, grâce aux sources de revenus variés et à une gestion rigoureuse des dépenses. Des décalages entre les entrées et les sorties de fonds ont entraîné des fluctuations ponctuelles qui s'inscrivent dans le cycle normal des opérations, sans toutefois compromettre la liquidité. En misant sur une surveillance constante des flux de trésorerie, la direction a veillé au respect des échéances financières tout en maintenant un fonds de roulement suffisant pour assurer le bon fonctionnement des activités et des programmes. Cette supervision proactive de la direction, appuyée par l'examen du comité des finances et de la vérification, a permis de préserver l'équilibre de la trésorerie et la capacité de l'organisation à honorer ses obligations à court terme tout en gardant le cap sur ses objectifs financiers stratégiques.

## CADRE BUDGÉTAIRE

Au cours de l'exercice financier, le conseil d'administration et le comité des finances et de la vérification ont continué d'examiner le cadre budgétaire pluriannuel de l'organisation afin d'assurer la cohérence entre la planification financière et les priorités stratégiques. Le budget de l'exercice 2026-2027 a été revu et approuvé dans le cadre d'un processus de planification rigoureux, en tenant compte d'hypothèses actualisées concernant les sources de revenus, les exigences de prestation de programmes et les contraintes liées aux coûts d'exploitation. Cette approche a permis de maintenir une surveillance financière continue tout en offrant la souplesse nécessaire pour s'adapter aux besoins changeants de CE au fil de la période.

D'ailleurs, la stabilité financière de l'organisation repose toujours en grande partie sur l'entente de financement de quatre ans conclue avec Sport Canada. Ce modèle de financement pluriannuel assure une part de revenus stable et prévisible, ce qui facilite la planifica-

---

tion à long terme et une utilisation stratégique des ressources en fonction des axes prioritaires. Même s'il ne constitue qu'un volet des revenus de l'organisation, le financement de Sport Canada joue un rôle prépondérant dans la prestation des programmes essentiels et la pérennité des grandes initiatives nationales.

Ensemble, le processus budgétaire annuel approuvé et l'entente de financement pluriannuel de Sport Canada contribuent à optimiser la planification financière, à stabiliser les revenus et à soutenir l'atteinte des objectifs stratégiques de manière durable.

*Respectueusement présenté,*

*Nathan Reeve,  
président du comité des finances et de la vérification*

---

## Comité de gouvernance et d'éthique

Audrey-Julie (AJ) Dallaire a agi à titre de présidente du comité de gouvernance et d'éthique jusqu'à sa démission, le 24 février 2026, soit la date à laquelle Todd Walsh lui a succédé à la présidence. Durant la période de référence, le comité comptait parmi ses membres AJ Dallaire, Todd Walsh, Lisa Robertson, Gilles Levasseur, Marion Cunningham et Nick Sutcliffe. Le comité a reçu le soutien de Meg Krueger (cheffe de la direction), de Marilyn Korim (gestionnaire, Opérations corporatives) et de James Hood (directeur, Haute performance), ainsi que l'appui de Janis Riven (consultante).

Le comité de gouvernance et d'éthique soutient CE dans la promotion de saines pratiques de gouvernance, d'une supervision éthique rigoureuse et du respect des lois, des règlements administratifs et des pratiques exemplaires reconnues. Au cours de la période visée par le rapport, le comité a révisé les cadres de gouvernance, les politiques et les mandats des comités, afin d'assurer leur clarté, leur cohérence et leur harmonisation avec les besoins évolutifs de l'organisation, notamment en matière d'équité, de diversité et d'inclusion (EDI).

Les principaux points d'attention concernaient l'efficacité du conseil d'administration, sa composition et ses processus de gouvernance, de même que l'alignement des échéanciers de gouvernance avec ceux de l'assemblée générale annuelle, des cycles décisionnels du conseil d'administration et de la planification à l'échelle de l'organisation. En collaboration avec le personnel et la direction, le comité a travaillé à renforcer la responsabilisation, la transparence et l'accessibilité au sein des processus décisionnels, afin de favoriser un cadre de gouvernance à la fois pratique et adapté aux besoins.

Dans un souci d'amélioration continue, le comité poursuivra ses efforts pour renforcer les pratiques de l'organisation en révisant les politiques, en optimisant les ressources de gouvernance et les processus du conseil d'administration, et en bonifiant les initiatives d'EDI. Il réaffirme son engagement à soutenir le conseil dans le respect de normes élevées de gouvernance et de supervision éthique pour l'année à venir.

*Respectueusement présenté,*

*Todd Walsh  
Président du comité de gouvernance et d'éthique*

---



---

## Comité des mises en candidature

Le comité des mises en candidature était présidé par Todd Walsh. Les membres du comité comprenaient des représentantes et représentants des catégories A (Joan Macartney et Doug Orr), B (Kris Foley et Elise Blais) et C (Mallory McKewen et Melissa MacKenzie), ainsi qu'un représentant du conseil d'administration, Nick Sutcliffe. Le comité a reçu le soutien de Meg Krueger (cheffe de la direction) et de Marilyn Korim (gestionnaire, Opérations corporatives).

En tant que sous-comité du comité de gouvernance et d'éthique, le comité des mises en candidature a pour mandat d'assurer la supervision d'un processus de mise en candidature et d'élection équitable, transparent et efficace pour le conseil d'administration. Il s'occupe notamment du recrutement de personnes candidates qualifiées, de l'examen des candidatures, de la tenue d'entrevues et de la présentation d'une liste de candidatures aux membres ayant droit de vote, conformément aux règlements administratifs.

Au cours de la période visée par le rapport, le comité a examiné treize (13) candidatures, rencontré les personnes candidates et préparé la liste des candidatures en vue de l'élection. L'appel de candidatures a débuté le 23 février 2026 et a pris fin le 27 mars 2026. Les entrevues se sont déroulées en avril, et la liste finale a été annoncée le 27 avril 2026. Les représentantes et représentants des catégories ont également rencontré leurs membres votants respectifs avant l'assemblée générale annuelle (AGA), afin qu'elles et ils puissent exercer un vote informé.

Afin de renforcer l'engagement et la transparence, le comité a amélioré le processus en diffusant de courtes entrevues enregistrées avec les personnes candidates et en permettant aux membres ayant droit de vote de soumettre des questions. Il a également poursuivi ses efforts en matière d'équité, de diversité et d'inclusion (EDI) par l'élaboration de documents de candidature inclusifs et accessibles, l'adoption d'approches d'entrevue structurées tenant compte des biais et une attention soutenue portée à la diversité des expériences vécues et des perspectives.

Après l'AGA, le comité se réunira de nouveau pour continuer d'optimiser le processus de mise en candidature et d'élection, en mettant l'accent sur la transparence, l'accessibilité et l'amélioration des initiatives d'EDI.

Le comité des mises en candidature réaffirme son engagement à soutenir un conseil d'administration solide, inclusif et efficace, ainsi qu'à favoriser l'amélioration continue des pratiques de gouvernance de l'organisation.

*Respectueusement présenté,*

*Todd Walsh*

*Président du comité des mises en candidature*

---

## Comité des ressources humaines

Tout au long de l'exercice 2025-2026, le comité des ressources humaines a poursuivi son mandat en accordant une attention particulière à la stabilité organisationnelle, au bien-être du personnel et au renforcement du leadership dans un contexte marqué par des pressions et des changements opérationnels. Même dans la foulée de restructurations passées et des

défis externes, l'organisation a su démontrer sa résilience, qui se reflète dans l'engagement accru des employées et employés, l'efficacité de ses processus de ressources humaines et une forte cohésion entre le conseil d'administration, la direction et le personnel.

L'engagement des employées et employés est demeuré une priorité, et la satisfaction du personnel a atteint 78%, un record dans les quatre dernières années. Malgré ce niveau de mobilisation élevé, on observe toutefois certaines répercussions chez les personnes touchées par les réductions d'effectifs. Grâce à une communication transparente, à l'encadrement organisationnel et à la place accordée à l'empathie, à l'écoute et à la sécurité psychologique au travail, le niveau de confiance envers la direction demeure élevé.

Un nouveau cadre d'évaluation du rendement a été mis en œuvre au profit de la clarté, de la responsabilisation et de l'adéquation aux objectifs organisationnels. Il a d'ailleurs été accueilli favorablement par le personnel, et continuera d'être peaufiné et intégré au cycle annuel des ressources humaines.

Le renforcement du leadership a été au cœur des priorités cette année. Le rôle de coordonnateur de direction a contribué de manière significative à améliorer la concertation, en plus de permettre à la cheffe de la direction de se concentrer sur les priorités stratégiques. Avec l'approbation du conseil d'administration, on compte d'ailleurs redéfinir ce rôle dans une perspective de leadership opérationnel élargi, afin de favoriser la pérennité de l'organisation et l'équilibre de la charge de travail.

Le comité des ressources humaines réaffirme son engagement à l'égard d'un milieu de travail sécuritaire et respectueux, soutenu par des protocoles bien établis et une politique de tolérance zéro en matière de comportements inappropriés. On continuera de miser sur des attentes claires, une communication efficace et un environnement où le personnel se sent soutenu et écouté.

Tenant compte des contraintes financières actuelles, le conseil d'administration a approuvé un ajustement au coût de la vie de 2% pour les coordonnatrices, coordonnateurs, spécialistes et gestionnaires, sans toutefois prévoir de hausse salariale pour la haute direction et les directrices et directeurs. Le comité explore diverses solutions de travail flexible qui permettraient de mieux concilier responsabilité budgétaire, rétention et bien-être du personnel. Les ressources humaines continuent de jouer un rôle central dans le recrutement et la gestion du rendement et du changement.

Dans les prochains mois, le comité se concentrera sur le processus d'évaluation du rendement de la direction, le développement d'une structure de leadership durable, l'élaboration de cadres favorisant un engagement efficace au sein du système sportif, et la poursuite de ses efforts en matière de bien-être du personnel et de culture organisationnelle.

Le comité tient à souligner le dévouement et la résilience du personnel et de la direction de CE au cours de la dernière année et demeure déterminé à promouvoir un milieu de travail axé sur le respect, la responsabilisation et la bienveillance.

*Respectueusement présenté,*

*Lisa Robertson*

*Présidente, Canada Équestre*

*Présidente du comité des ressources humaines*

---



CANADA HIPPIQUE (OPÉRANT SOUS LE NOM DE « CANADA ÉQUESTRE »)

## ÉTAT DES RÉSULTATS

Pour l'exercice terminé le 31 mars

	2026	2025
<b>Produits</b>		
Droits de licence sportive	3 212 871 \$	2 689 007 \$
Prélèvements et droits liés aux compétitions	1 111 762	1 056 392
Subventions gouvernementales	1 071 500	1 084 500
Contrôle des médicaments équins	399 050	385 880
Discipline – produits généraux	310 684	296 509
Dons, activités de financement et commandites*	271 877	979 163
Adhésions	145 727	513 482
Ventes de produits et produits tirés des formations en ligne	117 662	158 191
Autres produits	51 091	85 311
Discipline – compétitions majeures	11 546	520 017
Autres sources de financement gouvernemental	1 160	30 900
	<b>6 704 930</b>	<b>7 799 352</b>
<b>Charges</b>		
Amortissement des immobilisations corporelles	18 706	15 344
Charge pour créances irrécouvrables	43 414	-
Coût des marchandises vendues	151 000	191 189
Discipline – charges générales	1 760 540	1 842 696
Discipline – compétitions majeures	35 216	853 326
Contrôle des médicaments équins	179 878	173 476
Événements	19 114	129 227
Technologies de l'information	187 235	157 669
Marketing et communications	55 328	91 172
Réunions et déplacements	206 446	169 924
Frais de bureau et frais divers	568 493	662 282
Honoraires professionnels	103 282	168 505
Perte réalisée sur change	7 751	-
Loyer	21 270	21 270
Sport sécuritaire	504 853	263 513
Salaires et avantages sociaux	2 999 039	3 210 921
	<b>6 861 565</b>	<b>7 950 514</b>
Insuffisance des produits sur les charges	(156 635) \$	(151 162) \$

\*Pendant l'exercice financier 2025-2026, CE a amassé 769 543 \$ par l'entremise de dons, d'activités de financement et de commandites. De cette somme, 271 877 \$ ont été investis dans ses programmes. Le solde restant, de 497 666 \$, sera affecté à de futurs grands Jeux et programmes de sport de haut niveau.

# LAURÉATES ET LAURÉATS DES PRIX NATIONAUX DE 2025 DE CE

Les Prix nationaux 2025 de CE ont été décernés pour souligner des accomplissements impressionnants et des contributions à la croissance et au succès de la communauté équestre canadienne.



Médaille d'or  
**JILL HENSELWOOD**



Médaille d'or  
**ROBERT IRVING**



Prix pour l'ensemble des réalisations  
**SUE OCKENDON**



Propriétaire de l'année  
**REIN FAMILY**



Officiel(le) de l'année  
**ANNE WELCH**



Entraîneur(e) de l'année  
**KENDAL LEHARI**



Athlète équestre de l'année –  
le trophée Dr-George-Jacobsen  
**BRITTANY FRASER-BEAULIEU**



Athlète équestre junior de l'année – le  
trophée Gillian-Wilson  
**LIVIA MARTIN**



Cheval de l'année  
**EL MUNDO (NUMERO UNO X CALVARO F.C.)**  
Propriétaires : Jonathan Nelson, Emma et  
Michael Winter



Élevage canadien de l'année  
**JENNA PONZO**



Bénévole de l'année:  
**FRAN MCAVITY**



Prix de la santé et du bien-être  
**WAYNE BURWASH**

CE REMERCIE LE COMITÉ DES PRIX ET RÉCOMPENSES pour le temps et les efforts qu'il a investis pour sélectionner les lauréates et lauréats, avec l'aide et le soutien des parties prenantes et des expert(e)s de CE. Le comité des Prix de CE pour 2025 est composé de Peggy Hambly (présidence), Jennifer Anstey, Julie Brewster, Alison Martin et Taylor McRae.



Canada

CANADAEQUESTRE.CA